

# PSIM を活用した倉敷市観光振興に向けた取 り組み（倉敷観光に係る大学連携） 報告書

2017年 3 月

倉敷市

NTTDoCoMo

岡山大学文学部地理学教室

# I プロジェクトの概要

## 1. プロジェクト実施の背景

倉敷市およびNTTDoCoMo（以下、NTT ドコモとする）から、ポータブルSIMを活用した倉敷市観光振興に向けた協働取組みについて岡山大学に対して協力要請があり（具体的な内容については資料1を参照）、2016年8月26日（金）に第1回検討会議を行った。参加者は、倉敷市文化観光部観光課、NTTドコモ関係者および岡山大学からは地域総合研究センター関係者ならびに工学部、法学部、文学部の教員三名を含む計11名であった。

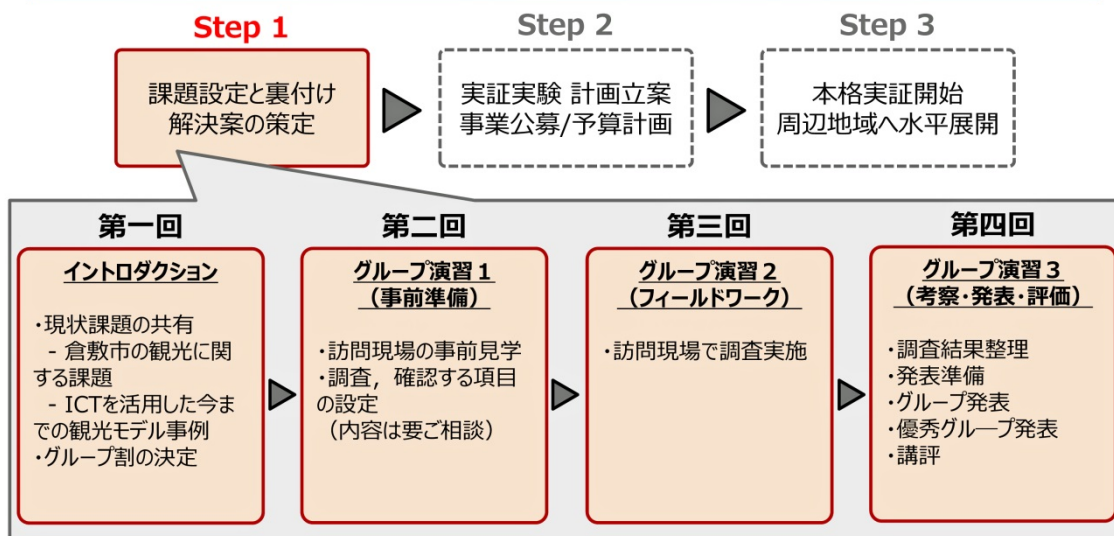
第1回検討会議を受けて、文学部地理学教室をカウンターパートとするポータブルSIMを活用した倉敷市観光振興に向けた協働取組みプロジェクト（以下、観光振興プロジェクト）を進めることとした。

## 2. 観光振興プロジェクトの経緯と概要

観光振興プロジェクト推進のために提示された当初計画は、第1図の通りであった。今後の展開を想定し、Step3までを見通した計画であり、本プロジェクトはStep1にあたるフェーズとなる。

### 超観光ICTモデル検証のための倉敷市でのフィールドワーク フレームワーク(案)

- 日本の「超ICT観光モデル」実現に向け、倉敷市で、Step1として、訪日観光客受入環境の現地調査、およびPSIMをはじめとする各種ICT技術の活用案の検討を行う。
  - ・ 倉敷市観光振興プログラムに基づき、美観地区でのフィールド調査を行い、現状課題の要因分析を学生視点で実施する。
  - ・ 調査結果に基づき、各種施策展開を進める上でのICT技術の活用案を検討する。
  - ・ 今回の取組結果を踏まえて、実証実験に向けた計画立案を進める。



第1図 観光振興プロジェクト推進のための計画概要

資料：NTT ドコモ

取組みの内容については、以下の2点が検討された。

①倉敷市の観光に関する課題解決へつながる観光プラン及びスマートフォンを活用したアピール手段を考え、その実用性についてフィールドで仮説実証を行う。

②倉敷市の観光に関する課題の分析を、フィールド調査を通して実施し、課題に対する分析結果や要因の解決につながる観光モデル案を検討する。

その後、こうした取り組み内容に対応するために、倉敷市、NTT ドコモおよび岡山大学文学部地理学教室の役割分担と想定タスクが8月下旬において検討された。(第1表)。

第1表 3者の役割分担と想定タスク

**役割と想定タスク(案)**

(※) 今後のご相談事項

	役割	想定タスク
岡山大学 北川先生	<ul style="list-style-type: none"> <li>・調査課題やフィールド調査実施に関わる指導</li> <li>・調査や解決案に対する総評</li> </ul>	<ul style="list-style-type: none"> <li>・検討へ参加する学生の選定</li> <li>・調査結果レポートの作成(※)</li> </ul>
倉敷市	<ul style="list-style-type: none"> <li>・倉敷市観光振興に向けて、直面する課題や施策の紹介</li> <li>・調査で訪れるフィールド提供のご協力</li> <li>・調査結果や解決案に対する総評</li> </ul>	<ul style="list-style-type: none"> <li>・学生送迎バスの手配</li> <li>・倉敷市大学連携基金の提供(※)</li> </ul>
NTTドコモ	<ul style="list-style-type: none"> <li>・新規や観光に関連するICT技術紹介(翻訳/PSIM/ナビゲーション等)</li> <li>・調査結果や解決案に対する技術指南</li> </ul>	<ul style="list-style-type: none"> <li>・紹介する技術のデモ</li> <li>・参加学生への企業紹介</li> </ul>

資料：NTT ドコモ

観光振興プロジェクトの取り組みの一つである観光に関する課題の抽出と要因分析に関しては、岡山大学文学部地理学教室の学生によるフィールド調査から得られたデータ及び資料に基づいて分析を行うことになる。また、本プロジェクトは行動科学実験調査演習の授業の一部としての取り組みでもあり、平成28(2016)年度後期の当該授業の予定にこの取り組みを組み入れる必要があることから、当初計画として日程案を策定した。これを基本として、2回にわたるフィールド調査の事前準備および調査結果の検証を含んだ具体的なスケジュールが具体化された(第2表)。

第2表 スケジュール案

開催回	日程	9/27 仮決め案（倉敷市/岡大/ドコモ）
1	10/20	<b>【オリエンテーション】</b> ・今回の授業概要に関する説明と参加メンバ紹介 ・倉敷市の観光に関する課題の説明 ・ICTを活用した今までの観光モデル事例と関連技術の紹介 ・魅力ある観光地の仕組み作り（例）の紹介 ・事前ワークについての説明 ・その他就職相談コーナー
2	11/10	<b>【学生による観光スポット掲出】</b> ・事前ワーク結果の共有 ・第一回フィールドワークについての説明/事前準備
3	11/24	<b>【フィールドワーク1】</b> ・個人活動 ・プラン検討のための情報収集
4	12/08	<b>【収集した情報の整理、グループ分け、プラン作成】</b> ・各グループが立案した観光プラン案の共有 ・フィールドワーク2についての説明/事前準備
5	12/22	<b>【フィールドワーク2】</b> ・グループ活動 ・異なるグループが立案した観光プラン体験 ・プランの観察・評価
6	1/12	<b>【作成グループへのフィードバック】</b> ・体験したプランの評価をフィードバック ・グループ発表準備
7	1/26	<b>【グループ発表、総評】</b> ・グループ発表 ・優秀賞の発表, 表彰 ・総評

観光振興プロジェクトの当初の取り組みに関しては、前述の通り、①倉敷市の観光に関する課題解決へつながる観光プラン及びスマートフォンを活用したアピール手段を考え、その実用性についてフィールドで仮説実証を行う、および、②倉敷市の観光に関する課題の分析を、フィールド調査を通して実施し、課題に対する分析結果や要因の解決につながる観光モデル案を検討する、ことにあったが、プロジェクト実施期間及びフィールド調査を担う学生の能力に鑑み、到達目標があまりにも大きく漠然としていることから、取り組み内容を精査し、次の三点を中心とした取り組みに修正することとした。

一つは、倉敷市観光振興に関し、観光客（インバウンド観光のアクターである外国人観光客も含む）の倉敷美観地区における滞在時間の延長を目した新たな観光資源の開発である。二つは、新たな PSIM など新たな ICT 技術の観光空間における利用の可能性を探ることである。さらに、三つは、学生への教育効果を想定して、聞き取り調査を主とした調査能力・スキルの向上および観光空間を構成する要素を実際の空間から読み取る能力の修得を目指すことである。以上の3点に関しては、本プロジェクトのステークホルダーとなる倉敷市、NTT ドコモおよび岡山大学文学部地理学教室にとって相互的に意義ある取り組み内容であっ

た。

### 3. 第1回フィールド調査に向けた事前準備

本プロジェクトは前述の通り、2回にわたるフィールド調査を組み込んでいる。このフィールド調査を行うにあたり、事前準備が必要であることから、第1回フィールド調査に向けた事前準備を11月10日（木）に実施した。参加者は、学生のほか、倉敷市、NTTドコモ関係者である。以下のメモは、その際に学生に配布した資料である。

2016.11.10.

#### 実験調査演習【倉敷市観光振興】

きたがわメモ

##### ○目的の再確認と共有

「域内滞在時間の最大化に資する。」

- ①新たな観光スポットの発掘 → 新たな地域資源および場所の資源化と商品化
- ②既存観光スポットの再定置 → 既存スポットの読み替え、新たな意味の付与

##### ○観光スポットの発掘と再定置に関する留意点と検討課題

○ 場所の商品特性の検討。コト消費 or モノ消費。滞在時間の最大化にはコト消費か。景観そのものの商品化も検討する必要がある？

○ インビジブルな需要者、すなわち、将来的な訪問者の消費対象を明確化するのは困難。

○ 提出された現状の観光スポットは、形式知、一般化されたソースに基づいたものが大半？とはいえ、なかには、個人の嗜好、性質から導出されたものも散見される。とすれば、提出された観光スポットを意味づけて整理し直す必要があるか？

##### ①に関して

- 需要者・ターゲットについて、商品となった場所を大衆化するか、あるいは需要者を絞り込むか。
- 新たな観光スポットの具体的な発掘方法

##### ②に関して

- 再定置する際、既存の需要者・ターゲットから質的に異なる需要者を誘導可能か。その方法は。
- どのように読み替えるか。具体的な方法は。

##### ○検討課題への対応策

○ 新たな観光スポットの発掘は困難であることに鑑み、パイオニアとしてある場所に訪れている観光客を探し出す作業が必要。彼、彼女らの属性や嗜好、行動様式などを明確化すれば、将来、観光スポットとして育成できる可能性もあるかもしれない。

○ 既存観光スポットを読み替えるとすれば、その場所への訪問が想定されない観光客の属性や嗜好、行動様式などを明らかにできれば、再定置に向けた何らかのアイデアが得られるかもしれない。

○授業での作業と第1次フィールドワークについて

1. 一人では不安であろうから、2、3人のグループで、自分たちが提出した観光スポットもしくは再定置化が可能であるかもしれないと思われる観光スポットにおいて想定される需要者（観光客）を再確認する。
2. 各グループが訪れる観光スポットについては2、3の重複にとどめ、可能な限り拡散する方が良いか。
3. それぞれの観光スポットを訪れ、想定されない観光客を探し出し、別紙のインタビュー調査票を用いて、聞き取り調査を行う。とくに、重要なのは、何を目的にこの場所を訪れたのかを読み解くことにある。むろん、訪問者の属性等の基本情報も聞き取る必要はある。
4. 最も困難を極めるであろうが、これまでに提示された観光スポット一覧に無い場所に赴き、観光客を捕まえる作業を試みて欲しい。その訪問者に対しても、3.と同様にインタビュー調査票に基づき、聞き取り調査を行うように。
5. 外国人観光客を可能な限り捕まえて欲しい。ただし、美観地区の柳並木などは観光客として外国人が想定されるので、そうした場所に関しては、配慮する必要は無い。また、英語の堪能な4名については、外国人観光客を捕まえることを大いに意識した現地調査を行うことを期待する。

○インタビュー調査票について

1. 母国 Nationality
2. 旅行形態 Solo travelers or group tour
3. 同伴者数 fellow travellers
4. 年齢・性別 age and sexuality
5. 前訪問地と後訪問地
6. 倉敷での滞在時間
7. 倉敷訪問の目的
8. その場所への訪問目的、何を見に？何をしに？
9. そのほか倉敷において印象に残った場所
  - 項目は要検討。余り多くても答えづらいただろうから適度な項目に洗練する必要有り。

この事前準備において、「城内滞在時間の最大化に資する」とする本プロジェクトの目的が共有され、具体的な作業として、①新たな観光スポットの発掘、および②既存観光スポットの再定置することが確認された。加えて、これらスポットをネットワーク化することにより、本プロジェクトの目的に接近できることから、観光ルート案の提示を視野に入れて取り組みを進めることになった。

#### 4. 第1回フィールド調査の実施と調査結果

第1回フィールド調査は11月24日（木）の午後に倉敷美観地区にて行った。第1回フィールド調査は、新たな観光スポットの発掘と既存観光スポットの再定置を行うことともに観光プラン構築の基礎データの収集を目していることから、主に次の3つの聞き取り調査に集約される。一つは、ふまえて新たな観光スポットの発掘に努めるべく、これまでに提示されていない観光スポットにおいて、当該スポットへの訪問理由を含めて、国内外を問わず、観光客に対して行う聞き取り調査である。二つは、既存観光スポットの再定置化を行うために、当該観光スポットにおいて当該スポットへの訪問理由を含めて、想定される需要者（観光客）に対して行う聞き取り調査である。三つは、既存観光スポットへの訪問理由を含めて、想定されない観光客に対して行う聞き取り調査である。

聞き取り調査は、3回生5班、2回生4班の計9班によって行った。各班の参加者と班名については次の通りである。

- 3-A班： 3回生3名
- 3-B班： 3回生3名
- 3-C班： 3回生3名
- 3-D班： 3回生3名
- 3-E班： 3回生3名
- 2-ディーン班： 2回生3名
- 2-漢（おとこ）班： 2回生2名
- 2-女班： 2回生2名
- 2-ふおい班： 2回生3名

第1回フィールド調査においては、調査本部の設営や美観地区内の地理情報の提供などの後方支援を倉敷市が担い、各班が訪れた観光スポットの画像情報整理ならびに移動経路等の復元についてはNTTドコモにより貸与されたタブレットおよびPSIMを使用して行った。また、調査に際し、NTTドコモより貸与されたPSIMとともにタブレット内に使用可能なアプリケーションをインストールし、活用可能な新技術の検討も行った。なお、各班による聞き取り調査は、資料2、資料3および資料4にある聞き取り調査票を用意して調査を行い、多くの観光スポット情報及び観光客の情報を収集するに至った。

第1回フィールド調査により、第3表（資料5参照）に示した新たな観光スポットが得られ、これまでに抽出した観光スポット（資料6参照）とともに、観光ルート案作成の基礎データが整うこととなった。この観光スポットデータを活用して、各班は観光ルート案の作成作業に移行した。

第3表 新たな観光スポット一覧

観光スポット一覧追加分										
スポット名	住所	スポットの特徴・内容1	スポットの特徴・内容2	予想滞在時間	予想消費額	予想訪問者	レア度	ソース	提案学生名	
Father Christmas	倉敷市本町4-11	クリスマス雑貨		0.5h	1000円	女性・10-40代	ノーマル		チームC	
steam punkのアクセサリーの露店	倉敷市中央1丁目4-8付近	露店	アクセサリー	15分	2000~3000円	女性・外国人・10~70代	ノーマル	第1回調査	チームA	
Uramado Kurashiki	倉敷市本町14-3	革製品		0.5h	10000~20000円	20-50代	レア		チームC	
yamau cafeestand	倉敷市本町5-4	コーヒー店		0.5h	1000円	男女・10-50代	レア		チームC	
Yuji-inn	倉敷市中央1丁目10-13	ゲストハウス風旅館			3240円~	外国人5割、日本人5割くらい	ノーマル			
果物小町	倉敷市中央1丁目4-22	フルーツバーラー、カフェ		20分~1時間	1000円くらい	観光客7割、女性8割年齢層広い	ノーマル	HP		
阿智の産	倉敷市本町12-1	菓の天然記念物	生命力の象徴 ご利益	0.5h	0円	中年・年配 男女	ノーマル			
まゆえ屋	倉敷市本町5-3	デニム製品の雑貨屋		0.5h	3000円	女性・10-30代	レア		チームC	
倉敷川付近の景色	倉敷市中央1丁目4-8付近	川沿いの風景	紅葉	5分	0円	男女・全世代	ノーマル	第1回調査	チームA	
倉敷館		観光案内所	休憩、イベント	0.5h	500円	家族連れ、年配の旅行者、外国人	ノーマル			
くらしまトリックアート迷宮	倉敷市中央1-1-7	トリックアート		1時間	850円		ノーマル			
倉敷屋 しらかべ店		帆布、デニム雑貨	青いプリン、青いビール	0.5h	3000円	30-60代	レア		チームC	
米粉スイーツの店 萌	倉敷市阿知三丁目13-1	米粉スイーツ	12月に閉店予定で夜はサンドイッチ	10分	120~140円	人種、年齢共に多種多様				
スベースみき	倉敷市中央1丁目6-8	ギャラリー		10分	100~120	地元住民、土産に台湾	レア			
たい巻本舗	倉敷市阿知三丁目22-25	たい巻き		0.5h	3000円~?	保育関係~お年寄りまで様々	レア			
竹葉堂	倉敷市阿知2-25-31	皇室御用達の権前焼	しあわせはにわ	8h	0円	男女40~・外国人	レア			
倉敷八十八ヶ所霊場	美観地区周辺	倉敷市の文化財	小さな霊場(お堂)	8h	0円		ノーマル		E班	
肉のいろは	倉敷市 阿知 2-16-41	肉屋	コロッケなど	0.5h	300円	男女20~60代	レア		チーム男	
こゆう猫の森	岡山県倉敷市中央1-1-3倉敷の猫屋敷2階	猫カフェ	喫茶	1h	1000~2000円	動物好き層	ノーマル		B班	
ピンテージ まるゆう 遊坊屋	倉敷市阿知2丁目13	雑貨屋	フィギュア・プラモデル・着物	1h	2000円	男性20~40代	超レア		チーム男	
フレシテ	倉敷市本町10-6	カフェ、ギャラリー	絵画教室	1h	1000円	30-50代	レア		チームC	
別格本山観音寺	倉敷市阿智2-25-22	海門の権儀(脱走兵が休息)	月1でお茶会	0.5~1h		妻帯男女・外国人	レア			
名代たんかつ かつば	倉敷市阿知二丁目17-2	飲食店	和食	1h	1000~2000円	全年代	レア			
ゆらの助だんご 多賀屋	倉敷市本町4-7	だんご屋		10m	300円	10-60代	ノーマル		チームC	

なお、本フィールド調査の取り組みに関しては、山陽新聞（11月25日付け）に記事として掲載されたことを付しておく。

県を代表する観光地ながら来訪客数が伸び悩む倉敷市美観地区で、振興策に若者の視点を生かそうと、倉敷市と岡山大が連携プロ

ジェクトに取り組んでいる。24日には、学生が課題を把握するため、観光客や店主らを対象にフィールドワークを行った。(大石哲也)

## 倉敷市と岡山大 連携プロジェクト



観光客(左)に聞き取り調査する岡山大文学部の学生グループ

市は、年間約300万人が訪れる美観地区観光の経済効果を一層高めるため、従来の「通過型」から「滞在交流型」への転換を模索中。振興策の立案に向けて

# 観光振興に若者視点

## 美観地区で学生聞き取り

10月から「行動科学実験調査演習」を履修する文学部の3年生がプロジェクトに参加し、この日は25人が美観地区を訪問。9グループに分かれて地区を巡り、アンケート用紙を手に観光客と店主ら住民に聞き取りをした。

観光客には美観地区を訪れた理由や同伴者数、倉敷以外の訪問地などについて、店主には訪れた観光客数やその世代、国籍などについて質問。外国人観光客中心の調査を行った3年岡田樹さん(21)は「西日本や中国地方など広い地域の観光地を網羅したツアーが中心だった。倉敷に滞在してもらうためには工夫が必要と分かった」と話した。

学生たちは12月22日に2度目のフィールドワークを予定。結果を基に新たな振興策を協議し、来年1月のグループ発表で市に提案する。同市観光課は「若者ならではの自由な発想と視点で、新たな可能性をもたらしてほしい」と期待している。

資料：11月25日付け山陽新聞朝刊

### 5. 第2回フィールド調査に向けて

第1回フィールド調査による観光スポットの抽出後、12月1日および12月8日の授業時において、抽出した観光スポット群を要素として新たな観光ルートの作成作業に移行した。観光ルートの作成に際して次のような段階を経て作成を行った。

- ①写真及びスポットでの聞き取り調査結果により、新スポットを再確認。
- ②観光客のインタビューから新スポットを再確認。
- ③既存スポット一覧に新スポットを追記(第3表を参照)。
- ④第2次スポット一覧を共有(第3表及び資料5、6を参照)。
- ⑤各班による観光ルートの検討。その際、どのような観光客を想定しているのかも考慮(例えば、中国系リピーター若年層、欧米系リタイアメント世代、欧米系日本オタクなど)。
- ⑥観光ルートの作成。なお、半日コースを想定して作成し、半日コース終了後の観光客の移動先、観光先(展開先)も想定する。例えば、倉敷の近代化についての歴史観光の後、児島の繊維産業集積の観光につなげる、など。

こうした一連の作業の後、各班の観光ルートの精緻化を図るため、次に示した作業を行った。





各班による観光ルート案は、倉敷市およびNTTドコモにより検討され、その後、第2回フィールド調査において、他班の提案した観光ルートを批判的に巡ることにより、観光ルートの完成度を高めることとした。

## 6. 第2回フィールド調査の実施と調査結果

第2回フィールド調査は12月22日(木)の午後に倉敷美観地区にて行った。当該調査は、提案された9つの観光ルート案を批判的に検討することが主たる目的であり、各班は、他班の提案した観光ルートを想定される観光客の立場に立って時間をかけて巡り、問題点や改善点などを探ることにつとめた。第2回フィールド調査においても、前回と同様に、調査本部の設営や美観地区内の地理情報の提供などの後方支援を倉敷市が担い、NTTドコモにより貸与されたタブレットおよびPSIMならびにインストールされたアプリケーションなどの活用の可能性についても検討を行った。

以下のメモは、その際に学生に配布した資料(一部加筆修正)であり、これに基づいて、各班はフィールドにて調査を行った。

【地理学実験調査演習】倉敷観光振興 第2回フィールドワーク

2016.12.22.

きたがわメモ

### 1. 第2回フィールドワークに臨むにあたり

#### 1) 各班の観光ルートに対する評価と問題点

##### ①NTTDoCoMo 安部氏

- ・ありふれた案で想定内
- ・今後ルート案作成の上で次の3点について検討すべき
  1. ○○のスポットへの注目が薄い。
  2. グループ○のルートであれば、スポット○を組み替えるといいのではないかと。
  3. 体験型が少ないため、滞在時間や消費行動の観点から○○体験をこのグループの取り組みに入れると良い。

##### ②倉敷市阿部氏

- ・「次の日の児島観光へ繋げる」など、他の地区への観光も提案をしてくれているグループ
- ➡観光課としても、美観地区だけでなく児島や玉島にも観光で訪れてほしい。可能であれば、市内の宿泊施設に宿泊してほしい。
- ・「SNSで写真を発信する」という観点でルートを考えてくれているグループ
- ➡倉敷の素晴らしさを観光客の視点から伝えてほしい。特に、神社や寺院は、行政が情報を発信するのは難しい面があるので、パワースポットなどの観点から、どんどん発信してほしい。
- ・キャンドル作りなど、体験型の観光を提案してくれているグループ
- ➡外国人観光客が喜ぶ形態なので、どんどん取り入れてほしい。
- ・地区的に商店街や倉敷川沿いの観光スポットが多いが、東町など町並みそのものを楽しんでいただける地区にも目を向けてほしい。
- ・人(観光客)が人(観光客)を呼ぶようなシステムが構築できれば、イベントや企画に頼らず、観光客を呼び込むことができると考えられます。
- ・実際の観光では、交通面や滞在時間、他の観光地との兼ね合いなどを考慮したうえで、プランが組まれるはずで。

- ・観光客も、色々な年齢層や趣味を持った人たちがグループになっていることが多いと考えられます。
- ・倉敷八十八ヶ所霊場：地元住民の方が独自に考案。観光地からは場所が遠く、交通も不便。
- ・川舟流し：事前に倉敷館に出向いての予約が必要。
- ・倉敷川沿いの露店（アクセサリィ店等）：未許可で営業中。

## 2) 意見をふまえた対応と今後の方針

### ① 滞在時間とルート案の今後の位置づけについて

半日もしくは一日を滞在時間とするルートを検討しているが、現状として、美観地区という狭小な範囲内で12時間程度を消費するのは困難であることは否めない。また、実際に現場で検証できるのは2時間しかないので、滞在時間を正確に復元することは現状では難しい。

以上のことに鑑みて、また、NTTドコモからコメントを参考にすると、最終的にはいくつかの班のルート案を組み合わせることも一案である。とはいうものの、今回の2ndFWでは、各班の観光ルートの洗練を図ることが一目的であるので、個別の観光ルートを軸に、スポットの追加および組み替えを、第三者？の視点から検討したい。

### ② 君たち学生がどこまで検討するのか。その守備範囲について

斬新なアイデアの保有や頭の柔らかさは認めるが、観光コンサルタントやエージェントなどのプロの仕掛け人ではないので、滞在時間延長のための観光ルートの作成および提案を完璧に行うのは無理がある。したがって、「1. 2)①」で前述したように、最終的には、多くのルート案とその要素である未見あるいは注目されてこなかった観光スポットが提示され、その組み合わせあるいはつまみ食いの的なルート作成に至っても良いのではないかと考えている。こうして提供された資料もしくはデータを活かすのは別の組織であろう。今回の活動を今後の観光コンサルタント業務や観光行政に資する資料の提供ができる段階に留めても構わないと思う。むしろ、滞在時間延長のための完璧な観光ルートの作成可能な学生諸氏が出現することは期待している。したがって、大いに、各自の能力を発揮して欲しい。また、学生諸氏の中には、今後、こうした分野の仕事に就く者も少なからず存在するだろう。間接的な教育効果として、今回のFWの経験がその際の一助となることを望んでいる。

## 2. 他班提示の観光ルートを廻る際の注意点

### 1) 観光ルートを廻る際の観点

次の3つの観点から観光ルートを廻って欲しい。①観光ルートの妥当性、②構成される各観光スポットの妥当性、③各スポットでのICT機器使用の可能性

### 2) 批判的な検証

ピアレビューの観点から検証して欲しい。すなわち、評価することも否定しないが、可能な限り批判的にルートとスポットを、次項以降に挙げる詳細な視点から検証して欲しい。

### 3) 観光ルートの妥当性についての検証の視点

- ① 想定された観光客にとって、各観光スポットが魅力的なものかどうか。
- ② 時間配分に問題ないか。
- ③ 滞在時間の延長あるいは宿泊に寄与する、誘導できるルート案かどうか。
- ④ 他班のルート案と連動できないか。※これについては帰研究室後でもよいか。

#### 4) 観光スポットの妥当性についての検証の視点

①前掲3)①②の観点に立った時、追加した方が良いスポットはないか。

②倉敷市からの意見を参考にして下さい。

③これまで皆さんが挙げてきたスポットから選択できるものがあれば追加する。聞き取り調査結果なども参考にして下さい。また、体験型も含めて検討のこと。

#### 5) 各スポットでの ICT 機器使用の可能性

①提供された ICT 機器を、各スポットにて、いくつか使用してみて使用可能なものかどうか検討して下さい。また、機器やアプリの問題についても批判的に検討して下さい。

②あれば良いと思う ICT 機器もしくは技術があれば追加して下さい。妄想レベルのもので構わないと思います。

#### 6) その他

後日、ルート of 修正案を元の班に返しますので、その点をふまえて、ルートを廻して下さい。

第2回フィールド調査により、各班により提案された観光ルート案に対して以下に示したような批評がもたらされた。

#### 1) E 班の観光ルートに対する批評

12/22 に実施した FW の時間では、限られた時間であったが、上記倉敷八十八ヶ所霊場 32 番まで (Boulangerie mugu を除く、また一部見つからなかった霊場あり。) 徒歩で回った。

##### ①評価できる点

・パワースポットや、多くの箇所をウォークラリーの視点で周遊できる点。

→寺社仏閣など、パワースポットが好きな人々の需要を取り組むことが出来ると考えられる。

多くの箇所を徒歩で回る点 (残念ながら公共交通機関がさほど発達していないことから) ウォークラリーのような視点で楽しむことができた。

・周囲の様々な景観を楽しむことが出来た点。

→美観地区内のみならず、周辺の景観も自然と目に入ることや、移動距離が長くなることで周辺部に目が行き届きやすい。

また、外側から美観地区の景観を見ることもできた。(鶴形山周辺の高台から美観地区をみることが出来た。)

##### ②問題と考えられる点

・各スポットまでの道順が分かりにくい。

→GPS 機能付きタブレット端末を使用しながら歩いたものの、ルートの特性上、細い道が多いため、ルートや現在位置を正確に表示できない場面が多々あった。ルートに音声案内などを付けることができれば、もっとタブレット端末に注視しなくてもよくなるのではないかと思われる。(タブレット端末に集中して周囲の景観を見落とすことや、車や周りの歩行者との接触の危険がある。)

・各スポットの説明が少ない。

→各霊場については、赤いのぼりが立っており近くからの視認性は高いが、各スポットの説明が少ないことに対し、物足りなさを感じた。タブレット端末などのアプリケーションソフトで各スポットの由緒や説明などを聞くことができれば、よりスポットを楽しむことができる可能性が高まると感じる。また、八十八ヶ所を周遊する場合は、スタンプラリーなどを設置するという案が各メンバーから発表された。

- ・食事などのスポットが少ない

→ルートの特長上、各霊場の近くに大きな観光施設があまりみられないため、休憩できる施設が少ないと思われる。私たちが回ったときは、美観地区周辺の霊場を巡ったため、近くにコンビニエンスストアがあり、かつすぐに美観地区に戻ることが出来たものの、美観地区から比較的遠い霊場巡りにおいては、疲労が少し心配になると考えられる。

### ③ルート修正案

今回はあまり回ることが出来なかったため、美観地区周辺については今後の課題になるとと思われる。大きな修正点は考えられないが、必要に応じて食事や休憩をとる時間を設けることが必要と思われる。

### ④端末への要望

- ・画面が大きい
  - 端末が少し大きいため、持ち運びや携帯しづらい。
- ・日本語と英語しか入力できない
  - 中国や韓国など東アジア諸国にも対応してほしい。
- ・ポータブルSIMをかざす手間が煩雑。
  - 画面を切ると再度端末使用の際にかざさないといけないため、手間がかかる。
- ・ナビの音声案内が欲しい
  - ルートを回るときや各スポットで案内があると、より分かりやすくなる。

## 2) ディーン班の観光ルートに対する批評

### ①ルートの批評

えびす商店街から次のスポットである観龍寺に行く途中に阿知神社の入り口があるため、商店街をでて次に観龍寺にむかうことは道がわかりにくいのでルートの変更が必要である。また、観龍寺の住所が間違っていた。ルート終盤に有隣庵があるが、プリンナコッタは数量限定であるため開店(11時)後すぐに向かったほうがよい。

阿知神社は石段が長く、登るにつれて景色がよくなっていくので楽しく上ることができる。また、ふじが境内に植えられているため季節によっていろいろな景色が楽しめる。阿知神社から次の平翠軒へは神社を出てすぐにあるのでわかりやすくてよい。

### ②ルート修正案

- 1 有隣庵
- 2 阿知神社
- 3 平翠軒
- 4 観龍寺
- 5 商店街
- 6 あずみ

### ③ICT 機器使用の可能性

ポータブルSIMと端末との接続が悪く、またSIMの表と裏がわかりづらいので何かしらの改善が必要かと思われる。グーグルマップのルート案内を利用していたが入り口がわからないなど地図とはずれがあったのもっと精度が上がるとよいと思われる。

## 3) A班の観光ルートに対する批評

### ①ルートの問題点と評価点

- ・川舟流しは雨だとつらい。アプリで簡単に予約できるとよいと思う。
- ・大原美術館では館内でスマホを使える雰囲気ではないのでアプリは使えない。有料音声ガイド(英、中、韓)があるのでアプリは必要ないかもしれない。お土産売り場は日本語表記のみであった。
- ・有りん庵ではプリンが売り切れていたため、アプリなどで当日の販売状況が分かると良いと思う。
- ・スポットが狭い範囲に置かれているので着物を着ていても周りやすくなっていることはよいと思う。

### ②ルートの修正案

- ・全体のルートはおおむねこれでよいが倉敷川周辺の露店が無許可営業ということで、公にはルートに組み込め

ないと思う。

### ③アプリの問題点と評価点

- ・ Talking Translator : 日本語を写真にとって英語に訳そうとしても、うまく認識せず、使えなかった。
- ・ ポータブルSIMをかざすのが難しい、面倒。時間がたつと接続が切れるのがよくわからない。
- ・ ポータブルSIMはずっと手で持っていないといけないのだろうか。小さいので失くしそうだった。
- ・ Google Map は現在地付近の飲食店検索に役立った。店の雰囲気なども書かれていて便利だった。
- ・ Kurashiki Visitor' s Guide で飲食店を探そうとしたが、Bitchu washi など名産品の紹介があるだけで実際に街を歩くときには役立たなかった。(下調べには使えると思う)
- ・ Japan AiRMAP は岡山の情報が吉備路と湯郷だけで良くわからなかった。

### 4) 漢班の観光ルートに対する批評

#### ①スポットについて

- ・ 増やした方が良い
- ・ ゆっくりしたい
- ・ 日本っぽさ
- ・ 商店街とその他のスポットの間までが遠い
- ・ ゴミ箱を増設する

#### ②ICT活用の可能性について

- ・ スポットを入れると自動でルートを作成してくれる(のんびり/最短モード)
- ・ 店の情報
- ・ ルート音声案内
- ・ 中国語の翻訳ツール
- ・ インスタグラムにリンク

#### ③ICT機器の問題点について

- ・ 通信が切れる
- ・ 機械が固まる

### 5) ふおい班の観光ルートに対する批評

#### ①良い点

- ・ 穴場的なスポットが多く紹介されている
- ・ 挙げられていたスポットが比較的近くに集まっていた為、移動が楽である
- ・ 移動時間が短く済む為、その分ショッピングや体験に時間を費やす事が出来る

#### ②改善が必要な点

- ・ 倉敷の美観地区の中でも一部(主にアイビースクエア周辺)にスポットが集中しており、行動範囲が狭い
- ・ 手軽に回れるのは良いが半日を費やすには厳しい(備前焼体験はしていないが、その他のスポットを全て巡ったが約1時間で済んでしまった)
- ・ 平日に行ったが閉まっている店が多かった

### 6) D班観光ルートに対する批評

#### ①各スポットについて

- ・ えびす通り商店街

外国人にとっては入りづらいかもしれないと感じた。

商店街の出口近くのまんじゅう屋を紹介してもいいかもしれない。

・名代とんかつ かつぱ

外に置いてあるメニューは日本語だったので、それを各国語に翻訳できると良いのではないかと。

・トリックアート迷宮館・フクロウの森

フォトスポットに向いている、かつ、これらが併設されている倉敷いろはに小路はおみやげ等を買うのにも向いていると感じた。

・阿智神社

外国人が興味をもつような日本文化を感じるポイントが多くあった。

社務所には所々英語も書かれており、外国人を意識していた。

倉敷を上から見渡せる場所もあり、境内と合わせてフォトスポットになる。

・しあわせプリン茶屋

プリンは可愛らしい見た目なので写真を撮るのに向いている。

ただ巡検の日は店でイベントがあり、普段より早めにプリンが売り切れていたもので、こういったことが事前にわかると良い。

・くらしき川舟めぐり

舟に乗りながら街並みを見たり、写真撮影したりできる点が良い。

予約の仕方をわかりやすく知りたい。アプリなどの予約システム等があると便利。

・藍照・TANE

デニムやマスキングテープといった倉敷の名産品を買える場所としては良いと思った。

ただ歩いている途中にもお店が多くあったため、ここだけに限定するのではなく、他の店についても情報がほしい。もしくはここを特に推薦する理由など。

・アイビースクエア

キャンドル作りなどのワークショップは楽しめる上に写真を撮れるので良いと思った。

また、錦鯉が外国人に人気という話を聞いたのでフォトスポットにもなる。

②ルートについて

えびす通り商店街を歩いていると阿智神社へ続く観龍寺の入り口に出たため、そのまま阿智神社へ向かった。倉敷駅が出発と到着になるルートであるなら、効率良く回るには上記の「いろはに小路」内にある施設へは最後に訪れるのがよいと感じた。

	元の案	修正案
1	倉敷駅	倉敷駅
2	えびす通り商店街	えびす通り商店街
3	名代とんかつ かつぱ	名代とんかつ かつぱ
4	くらしきトリックアート迷宮館	阿智神社
5	倉敷フクロウの森	しあわせプリン茶屋
6	阿智神社	くらしき川舟めぐり
7	しあわせプリン茶屋	藍照、TANEを含むこの辺り一帯 の店舗
8	くらしき川舟めぐり	
9	藍照	アイビスクエア
10	TANE	くらしきトリックアート迷宮館
11	アイビスクエア	倉敷フクロウの森
12	倉敷駅	倉敷駅

## 7) 女班の観光ルートに対する批評

### ①ルートの問題点

- ・全体的に同じ場所を行ったり来たりするルートになっていて、無駄に歩くことになる。
- ・「スペースみき」は外国人観光客どころか日本人観光客も来ないところであり、倉敷の観光においては不適であると思われる。

### ②評価できる点

- ・「果物小町：のように比較的マイナーなスポットが挙げられており、また雰囲気も良かった。
- ・おそらく午後スタートであるが、時間的にも問題がなさそうなルートであった。

### ③修正ルート案

1. くらしきトリックアート迷宮館
2. 大原美術館
3. 中橋
4. 豆吉本舗
5. 果物小町
6. 土手森
7. 愛美工房売店・アイビーショップ
8. mt 専門店 TANE
9. 倉敷デニムストリート
10. 隠れ宿 Yuji-inn

### [ 変更点 ]

- ・5. スペースみきを削除、また7. 土手森、mt 専門店 TANE がまとめられていたのを分けることで同じ場所を行ったり来たりするのを緩和した。
- ・また、スペースみきに代えて倉敷色のある愛美工房売店・アイビーショップに変更。こちらのほうがおそらく時間も潰せるはずなので。

### ④その他インタビュー結果

- ・スペースみき、果物小町でのインタビューで、倉敷は通りを一本入ると観光客が来ないとの結果になった。か



といて、果物小町は隠れ家的な喫茶店としてやっているの、大通りに看板を設置するわけにもいかない、とのことであった。そこで、路地の近くに寄るとスマートフォンにポップアップが出るなど、外国人観光客を引き込む情報をアピールできる手段が必要である。

- ・どの観光スポットでも店側は身振り手振りなども総動員してコミュニケーションを図っており、現状では問題ないとのことであった。そこで、翻訳などのサービスは外国人観光客側に必要なのではないかと思われる。
- ・写真を撮って文字を翻訳するアプリの精度に難アリ。

## 7. 観光ルートの提案と成果報告

第2回フィールド調査の後、各班は批評に基づき、最終的な観光ルートの修正案をその後の授業時間を用いて完成させ、平成29年1月26日(木)に成果発表会を行った。成果発表会のスケジュールについては、当日配布の以下の資料を参照頂きたい。

平成29(2017)年1月26日

### 「PSIMを活用した倉敷市観光振興に向けた取り組み(倉敷観光に係る大学連携)」 成果発表会

#### 1. 日時

平成29(2017)年1月26日(木) 14:30~17:00

#### 2. 発表会場

岡山大学付属図書館1階ラーニングコモンズ

#### 3. 報告内容

- ・2回のフィールドワークに基づいて検討した観光振興を目した新たな観光ルート案の提示。
- ・観光行動におけるICT技術の活用促進および課題の検討。

#### 4. スケジュール

14時00分: 発表前の注意事項など

事前準備(学生の手書き資料、写真読み込み)

14時30分: 発表スタート(各グループ発表5分、質疑応答5分)

14時30分~14時40分: C班

14時40分~14時50分: ディーン班

14時50分~15時00分: A班

15時00分~15時10分: ふおい班

15時10分~15時20分: E班

(バッファ10分及び休憩時間10分)

15時40分~15時50分: B班

15時50分~16時00分: 漢班

16時00分~16時10分: 女班

16時10分～16時20分：D班

(時間がない場合はこれ以降については自然地理学・地誌学実験室に移動)

16時20分～16時35分：全グループ表彰

16時35分～16時40分：コメント・総評（倉敷市）

16時40分～16時45分：コメント・総評（NTTドコモ）

16時45分～16時50分：コメント・総評（岡山大文学部地理学教室）

### 3.参加予定者

倉敷市関係者

NTTDoCoMo 関係者

地域総合研究センター

その他

各班により提案された観光ルートは次の通りである。

#### 1) A班による観光ルート案

A班の提案観光ルート案のテーマは「着物で食べて歩く旅」であった。内容は以下の通りである（資料8を参照）。



## 2) B班による観光ルート案

B班の提案観光ルート案のテーマは「動物に癒やされる美観地区」であった。内容は以下の通りである(資料9を参照)。

**①ヒョウ猫の森**

倉敷の猫屋敷2階  
ベンガルネコオンリー  
で触れ合い、写真撮影OK!  
(フラッシュ現金)  
人懐っこいネコたちに癒されます

**②倉敷フクロウの森**

フクロウと触れ合えるのが珍しい。  
一緒に写真も撮れます。  
②くらしきトリック  
アート迷宮館

倉敷いろはは小路の一番奥にあり、「忍」コーナーで忍者の世界に入り込んだり、モナリザと握手ができるなど面白い写真が撮れます

**③大原美術館**

エル・グレコの「受胎告知」をはじめに、美術の教科書に載るような、有名西洋芸術や日本、東洋、オリエント芸術を多く展示している。

**④三宅商店**

古民家の雰囲気を残したまま、デザイン性をもった作りになっている。自然のサイクルにあった暮らしを体感しながら、懐かしくほっこりできる空間。

季節ごとに違った種類が楽しめる料理であり、見て楽しむ、食べておいしい。

**⑧美観neko**

倉敷駅から徒歩7分  
ネコとふれ合える“癒しの空間”を提供。1人でも男性でも気軽に入ることができる  
30/60/90分のコースがある。  
写真撮影OK  
ごはんタイムやおやつタイムなどもある

**⑦倉敷自然史博物館**

瀬戸内海、高梁川流域に生息した生き物をわかりやすく紹介。標本や精巧につくられたレプリカが多く展示してあり、それらを活用して岡山県の動植物、そしておもちゃにいたるまで紹介されている。

**⑥茶房みなとや**

おばあちゃんにきたと思えるような、のんびりとした店内、ペットと一緒に入店可能。  
おばあちゃんが手作りであずきを炊いて作った「ぜんざい」や、夏季限定でお餅のかわりに冷たいアイスが入った「クリームぜんざい」など季節によって楽しめるメニューになっている。

**⑤互茶**

お茶と手ぬぐいの日本茶カフェ。  
お茶、手ぬぐい(急須なども多少あり)の販売を行っており、おいしいお茶を飲むこともできる。  
手ぬぐいはオーソドックスな柄からかわいい動物柄まで幅広い品揃え。

# ◎動物に癒される美観地区

### 3) C班による観光ルート案

C班の提案観光ルート案のテーマは「インスタ女子がゆくオシャレくらしき旅」であった。内容は以下の通りである（資料10を参照）。

# インスタ女子がゆく オシャレくらしき旅



■常衛門食堂■  
隠れ家カフェでおまかせ定食が人気。日本庭園も素敵でゆっくりできる。  
・1h  
・ちよいレア



■YAMAU coffee stand■  
2016年9月オープン。イトインベンチがある。休憩に◎。ラテアートを写真に◎  
・15m  
・ちよいレア



■デニムストリート きやら工房■  
デニム生地のみぐるみや雑貨を販売。入り口に日付をもったクマがいてフォスポットに◎  
・30m  
・一般的



■愛美工房・キャンドルワールド■  
アイビスクエア内。陶芸体験やキャンドルの手作り体験ができる。  
・2h  
・一般的



■倉敷屋しらかべ店■  
数量限定の青いプリン・青いビール！  
・15m  
・一般的



■くらしき桃子■  
岡山特産果実を使ったスイーツが楽しめる。季節に合わせたパフェも人気。  
・30m  
・一般的



■FatherChristmas■  
年中クリスマス製品を取り扱う珍しい店。寒い季節は特製ホットチョコレートが人気  
・15m  
・一般的



■よもぎ蒸しサロン Shana■  
美観地区の自然の中でよもぎ蒸しでリラックス。  
・1.5h  
・ちよいレア



■UramadO■  
2016年8月オープン。倉敷初の新製品の専門店。  
・15m  
・レア



■如竹堂■  
マスクingtapeの品揃えが豊富な文具店。  
・15m  
・ちよいレア



■林源十郎商店■  
工房・ショップ・飲食店など8店舗を併設し様々な衣食住に関するアイテムを販売。  
1h  
・一般的



■Boulangerie mugi■  
1階はパン屋、2階はカフェ。素材本来の風味・香りを生かしたパンが有名。  
・30m  
・一般的



■café bar&zakka ANTICA■  
朝11:00から夜3:00まで営業しているカフェ。2階にはアンティークショップも。インテリアやお皿がかわいい◎  
・1.5h  
・一般的

## 【ICT】

マップに実際に行った人の写真や口コミを表示してくれる機能  
ルートを地図上に表示してくれる機能

【時間】 約7時間

4) D班による観光ルート案



5) E班による観光ルート案

E班の提案観光ルート案のテーマは「倉敷八十八カ所霊場を訪ねて」であった。内容は以下の通りである(資料11を参照)。

**対象観光客像：**  
欧米系バックパッカー20~40代

**滞在時間：1日**  
(9:00~宿泊)

**一倉敷八十八カ所霊場を訪ねてー**

9:00~  
**Boulangerie mugi**  
パン屋さんで軽く朝食を

10:00~  
**夢空間はしまや**  
お抹茶でひとやすみ

12:30~  
**おにぎり茶屋**  
お昼はテイクアウトしたお弁当を向山公園で

18:00~  
**おばんざい野の**  
落ち着いた雰囲気のお店でお酒と音楽とディナーを

20:00~  
**かくれ宿 Yuji-inn**  
今晚はここで1泊

ランチ★

6) ディーン班による観光ルート案

ディーン班の提案観光ルート案のテーマは「倉敷しあわせさんぽ」であった。内容は以下の通りである(資料12を参照)。

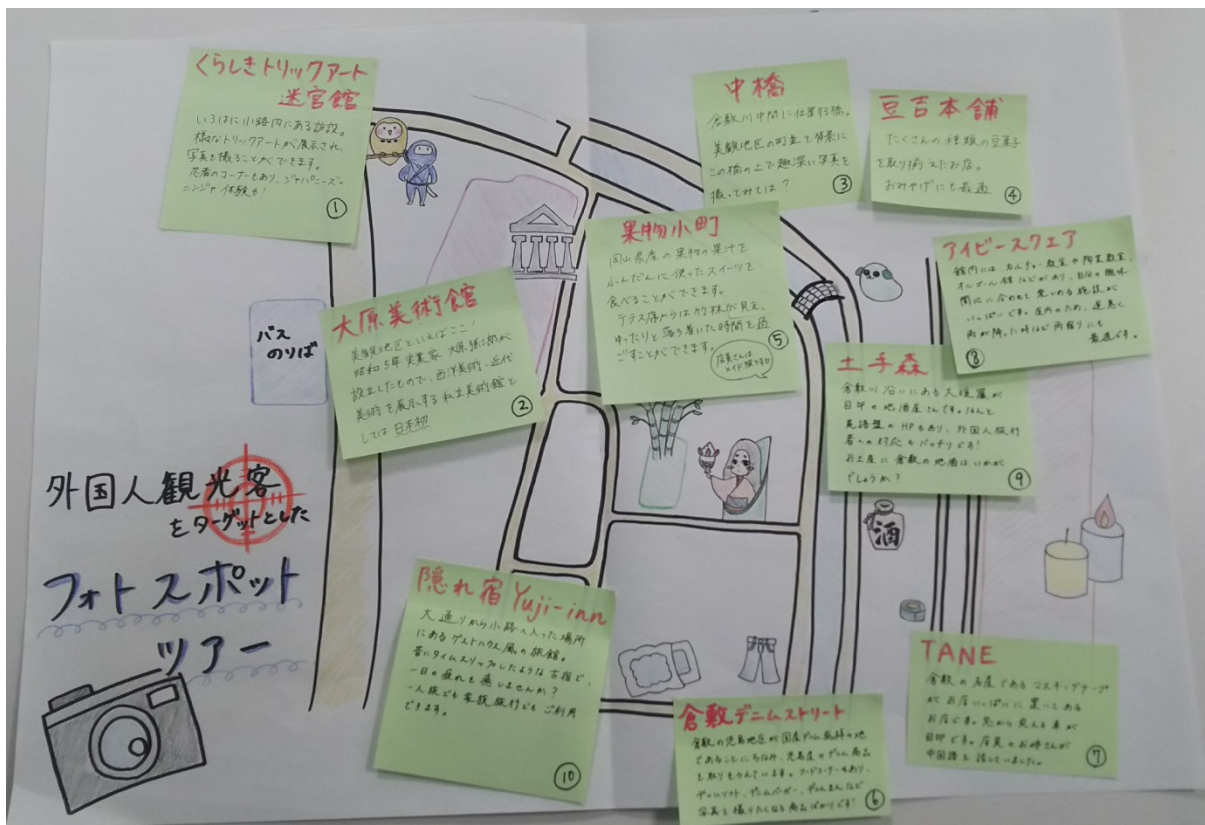


7) 漢班による観光ルート案



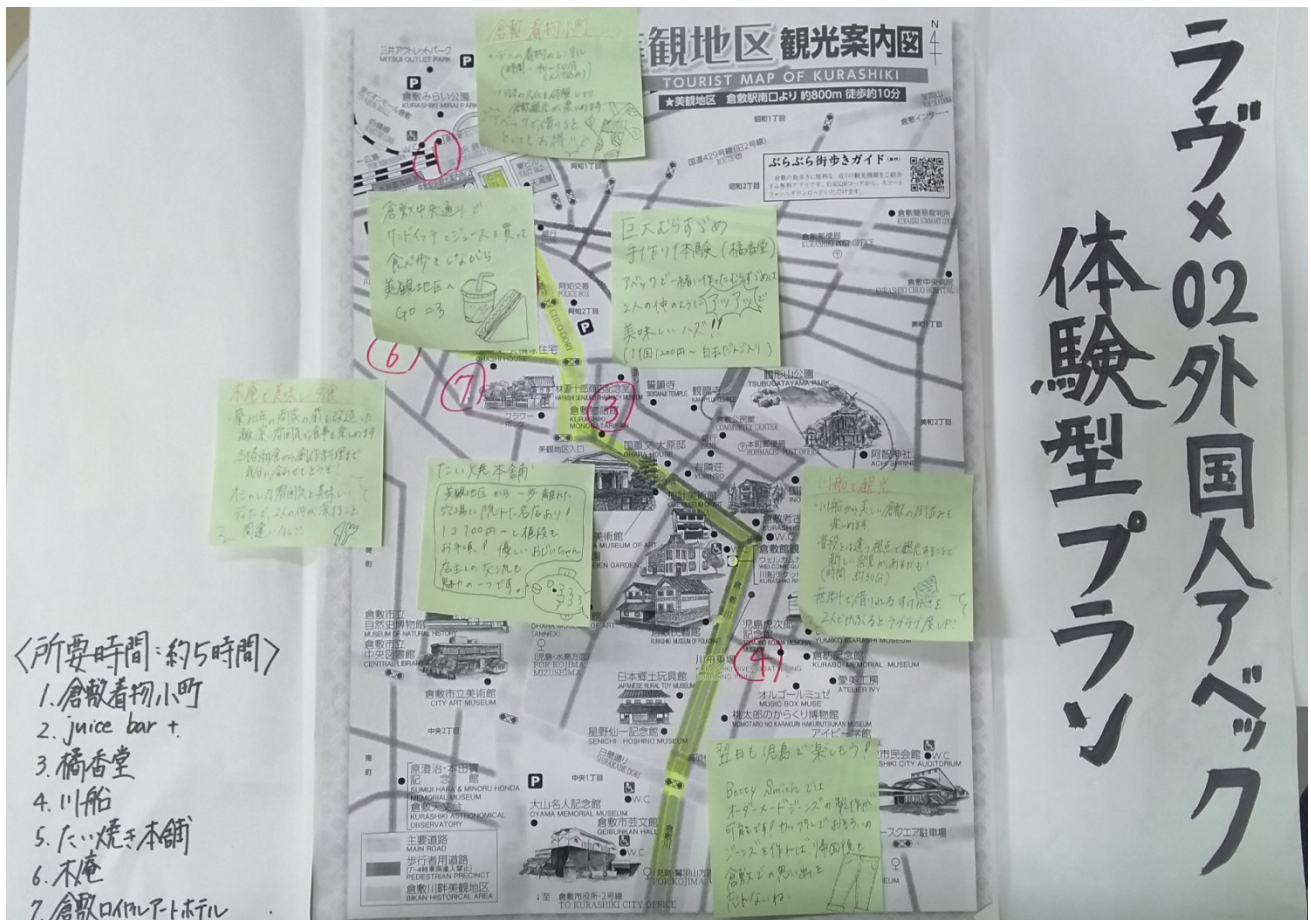
8) 女班による観光ルート案

女班の提案観光ルート案のテーマは「外国人観光客をターゲットとしたフォトスポットツアー」であった。内容は以下の通りである。



## 9) ふおい班による観光ルート案

ふおい班の提案観光ルート案のテーマは「ラヴ×02 外国人アベック体験型プラン」であった。内容は以下の通りである。



以上が各班により提案された観光ルートとなる。内容としては評価できるものも見受けられるが、課題も少なくない。これについては次章において整理したい。

なお、なお、本プロジェクトの取り組みに関しては、時事通信に記事として掲載されたことを付しておく(資料13)。

## II プロジェクトの成果と課題

### 1. 倉敷市のコメントからみるプロジェクトの成果と課題

成果報告会終了後、倉敷市及びNTTドコモに本プロジェクトの成果と課題について検討を依頼した。まずは、倉敷市からのコメントについて、その内容を以下の通り紹介したい。

#### 1 全体としての、取り組みの問題点、評価できる点について

##### (1) 問題点 (敢えて言うとなれば)

・今回、学生の皆さんによる自由な発想を期待して、ターゲットを指定せず、属性まで考えていただきましたが、相当なご苦労があったと思います。

学生の皆様が提案してくださったユニークなアイデアを実現するためには、ある程度の時間をかけて検証していくことが必要であるため、今回は中途半端に終わった面があったのではないかと考えています。



### 【対応策】

・「自分が楽しむなら」「自分の友人を案内するなら」「自分の家族を案内するなら」と仮定し、その対象となる方の属性をターゲットとして落とし込んでもらう方が、実現性が高くなるかもしれないと感じました。(例えば、20代女性をターゲットにした提案など)

・「パンフレットを制作する」、「観光プランのモニターツアーを実施する」など、提案内容を実際の成果物にする行程があれば、更に学生さんにとって、社会勉強にもなると思います。

・フィールドワークの滞在時間が限られた中で、滞在時間の延長につながるアイデアを出すことは難しかったと思います。滞在時間をしっかり確保し、急ぎ足でなく、通常のペースで巡っていただき、まちの魅力を感じてもらおうよう工夫すべきでした。

・成果発表会について、観光分野の関係者に広く広報し、もっと盛大にするべきでした。

#### (2) 評価できる点

・学生の皆さんに、倉敷の観光を考える立場に立っていただいたこと自体に、とても意義を感じています。学生さんからいただいたご提案や視点が、実際にどういった形で活用できるかを今後検討していきます。

・実際の授業に組み込んでいただいたことにより、参加する学生さんの人数も見込め、やる気も上がったのではないかと思います。

・これまで気が付かなかった点や、行政として取りあげてこなかった場所等に目を向けることができました。(例えば、八十八か所霊場巡りなど)

・ターゲットにする観光客の対象を明確にしたうえで観光コースを設定したところが、提案していただく立場としては、分かりやすかったです。

・今回は美観地区を歩いていただき、その魅力を発掘してもらいましたが、学生さんにとっては、各々の故郷や現在住んでいる地区など、身近な地域に目を向けるきっかけになれば幸いです。

・知らない土地で、知らない人に声をかけ、調査をするという経験には、それなりの勇気も必要だったと思います。今後、社会に出ても、きっと役に立つ経験になったと思います。

・学生さんに、観光客や施設の方とコミュニケーションをとりながらコースを作成していただいたので、「現場の声」を再認識することができました。

・産学官の連携として、NTTドコモさんのICT側の支援などは、とてもありがたかったです。

これによると、本取り組みを概ね評価されていることが読み取れるが、本取り組みは、検証する作業を含んでおらず、その点については今後の課題となる。また、プロジェクトの設計については十分とはいえず、事前に倉敷市、NTTドコモおよび岡山大学文学部地理学教室の3者間での意思疎通を図るべきであったと思われる。

## 2. NTTドコモのコメントからみるプロジェクトの成果と課題

次にNTTドコモからのコメントを以下に紹介する。

1：全体として本取組の問題点および評価できる点を挙げてください。

### 1) 評価できる点

・直接的な課題解決には至らなかったものの、倉敷市役所観光課、岡山大学統計地理学研究室、ICT民間企業による産学官のそれぞれの特徴を活かした上での連携により、地域の観光産業に関する課題の一部を浮き彫りにすることができた。

・ICT 応用の取り組みだが、理系の学生ではなく敢えて文系の学生に参画してもらうことで、シーズオリエンテッド（研究を実用化する）視点ではなく、ニーズオリエンテッド（市場から活用機会を見出す）視点を取り組みの中で十分に活用でき、受容性の高いアイデアを創出できた。

・市が提供している無線 LAN アクセスポイントの設定が、一部観光客に対して不便な運用となっていることが、学生の観光客へのヒアリングで判明した。市が提供している実事業への直接的な貢献ができた。

・市の担当者では想起しえないような「八十八ヶ所霊場めぐり」など、学生の（ニーズオリエンテッド視点による）自由な視点に基づいた、画期的な観光ルート及びスポットの開発に繋がる提案がなされた。

## 2) 問題点

・開催回数や取り組む時間が少ないことから、外部関係者（企業や自治体など）による十分なフォローができなかった。

・今回は試行的な取組ということもあり、各機関の協力により成立したが、このような活動を持続化する仕組みが十分とはいえない。

・活用の機会として訪日外国客をターゲットとし、一部のグループでは現地観光客へのヒアリングや留学生をメンバーに入れる等工夫がなされていたが、直接的にターゲットになりうる人材の視点を本取り組みの中ですべてのグループが十分に活用できず、日本人の視点から抜け切れない部分があった。

2：本取組は「滞在時間の延長を目的にした観光スポット開発」および「PSIM の利用可能性を探る」ことに主たる目的がありました。学生による観光ルート案の作成を通して、この目的に到達することを試みましたが十分とはいえないように思います。前述 1 においてもご検討いただいたかと思いますが、これをふまえてどこに問題があったのか、また、どのような手法をとればよかったかなど、それぞれの立場から課題を明確にした上で対応策をご検討ください。

### 1) 課題について

・学生毎に倉敷市美観地区への理解度のばらつきがあった。現地の観光スポットや既存の観光ルートの特徴を理解するのに時間が割かれ（これはやむを得ないことであるが、）主たる目的まで到達できなかった。

【これへの対応策】講義や実習の配分にも関わることであるため、簡単なことではないが、取組を複数年化（2 年生で基礎理解、3 年生で応用など）することで 3 年目に主たる目的まで到達できる可能性がある。

・「PSIM の利用可能性を探る」という企業や自治体の意図を「ICT を観光場面にどのように役立てられるか」という言葉に置き換えて学生へ検討させたが、PSIM も含めた ICT 技術への理解度のばらつきがあった。

【これへの対応策】PSIM も含めた ICT 技術の理解度を高めるため、本取り組みの中で行った講義に加え、実際に端末や装置を用いてどのようなことができるかを体験できるデモンストレーションや体験会を行うことが考えられる。また、1つのグループに技術に精通している企業関係者もしくは学生など指南役を一名入れる。ただし対応策として本取組を理系の学生のみ絞ることは、上述した良い視点が削がれてしまう可能性があるため、良い対応策とはいえないと考えている。

・本取組の目的である「滞在時間の延長を目的にした観光スポット開発」と「PSIM の利用可能性を探る」の関連性（PSIM 利用がどのように滞在時間の延長につながるかのイメージ例）を学生に対して十分に伝達できず、結果、多くの班での検討がそれぞれの目的に対して個別に行われてしまった（通常このルートをまわるよりも、PSIM や他の ICT 技術を使うことで滞在時間をさらに 2 時間延長できそうです、等の解決策が出てくるとなお良かった）。

【これへの対応策】モデルとなる観光地の紹介や PSIM の実際の活用事例をより詳しく具体的に学生へ共有する時間を設けることで、各目的の繋がりがより明確となった検討を促すことができる可能性がある。

・フィールドワークにて学生が掲出した観光スポットに訪問するにあたり、営業時間や定休日の影響など、一部現地の方へのヒアリングが実施できない場面があった。

【これへの対応策】事前アポイントメントの実施や簡単な意見公開会の開催など、観光コンベンションビューローや訪問先との協力体制をより強固にすることで、さらに多くの情報を得られると考えられる。

・フィールドワークにかかる時間が足りない。滞在周遊コースが1日かかるにもかかわらず、それを端折って数時間で検証しなくてはならず、立てたプランの十分な評価が行えなかった。

【これへの対応策】拘束時間や引率の問題などもあり解決が難しいが、次のステップとして可能な範囲で課外時間を活用した調査など、学生主体に行動できる環境づくりを整える事が近道になる可能性がある。

3：本取組は学生への教育効果を狙った取組でもあります。本取組により学生にとってどのような教育効果があったとお考えでしょうか。

#### 1) 効果について

・仮説検証のプロセスを体験させることができた。机上で考えたことやネット検索の結果を提言としてまとめるのではなく、机上で考えた仮説を実際のフィールドにて検証し、再度仮説を立てて再検証した。その結果を最終提言としてまとめるというプログラム構成であったため最終提言は2回の検証結果を踏まえた3回目の提言となり、机上だけの検討結果よりも、より洗練された提言になっていた。

・現場（倉敷市美観地区周辺）の生の声を知る機会を与えられた。学生は現場を知るために、現地を歩き、見て、聞いた。自身で見て、聞いてきたことは「事実」なので、現場の事実に基づいた提言には自信を持てたと思われる。また、仮説と現実のギャップを体感することにより、現場を知ることの大切さも体験できたと推測される。

・課題認識・問題解決に必要な論理性と行動力を養成できた。観光のテーマを自ら設定し、そのテーマ実現に向けて物事を整理するという経験を積むことによって、課題認識・問題解決に必要な論理性や行動力を培うことができた。

・他の専攻外で普段なじみのないICT技術を知り、どのように用いるかを検討することで、他の学問や分野への知見を高めることができた。

#### 4. そのほか、お気づきの点、ご意見等、ご自由にお知らせ下さい。

・私たちとしては、本取組はとても楽しく取り組みましたが、先生や学生の皆様が果たして本当に有意義に楽しく参加頂けたかどうか本音が聞き出せなかったため、今後の同様の取り組みに役立てるためにも、何かご意見があればお聞かせいただければ幸いです。

これによると、直接的な課題解決には至らなかったことは課題として残るものの、産学官のそれぞれの特徴を活かした上での連携により、地域の観光産業に関する課題の一部を浮き彫りにすることができた。さらに、取り組みの副産物として、市が提供している実事業への直接的な貢献ができた点なども評価できるとされる。その一方で、取り組みの事前設計や工程に課題も多いことも指摘できる。

### 3. まとめ

本プロジェクトの成果と課題については、次の点に集約されよう。本プロジェクトはそれぞれ立場が異なる産学官の組織が、それぞれの特徴を活かした上での連携により、地域の観光産業に関する課題の一部を浮き彫りにしようとする、ある意味、挑戦的なプロジェクトであった。結果は十分とはいえないまでも、今後、

地域の課題解決に、性格を異にする組織の連携が重要となることを再認識するとともに、本プロジェクトで扱った観光開発のみならず、他の地域の課題にも連携しうる可能性が示唆された点は十分評価できよう。逆説的にいえば、産と官だけ、あるいは学と官だけでは、地域の課題解決を担うには不十分であり、今後は、とくに非大都市圏の経済地域における地域の課題解決には多くの連携が必要となろう。その一方で、本プロジェクトにおいても課題としてあげられるが、連携が複雑になることにより、しばしば、取り組むべき課題の認識が曖昧となり、取り組みが拡散しかねない。課題の本質やそれを明らかにしようとする過程、調査の設計や工程など、事前の準備が必要であり、組織間のコミュニケーションを醸成して情報や課題の共有を意識する必要がある。

## 本プロジェクト参加者一覧

株式会社NTTドコモ 移動機開発部 岡田 隆  
株式会社NTTドコモ 移動機開発部 市川 一興  
株式会社NTTドコモ 移動機開発部 樋口 雄太  
株式会社NTTドコモ 第一法人営業部 安部 孝太郎  
株式会社ドコモCS中国 岡山支店 法人営業部 山根 菜緒子  
株式会社ドコモCS中国 岡山支店 法人営業部 羽岡 純平  
倉敷市 文化産業局 文化観光部 観光課 森宗 浩慈  
倉敷市 文化産業局 文化観光部 観光課 阿部 義輝  
倉敷市 文化産業局 文化観光部 観光課 米澤 宏美  
岡山大学文学部地理学教室 院生 前期課程1年1名  
岡山大学文学部地理学教室 学生 3回生15名  
岡山大学文学部地理学教室 学生 2回生10名  
岡山大学大学院社会文化科学研究科 高野 宏  
岡山大学大学院社会文化科学研究科 北川 博史

# PSIMを活用した倉敷市観光振興 に向けた取組へのご協力について

---



株式会社NTTドコモ

2016年 7月

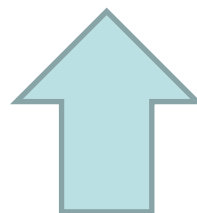
# 倉敷市観光振興に向けた取組へのご協力について

## ■ 岡山大学の先生方へご協力頂きたい内容

- ポータブルSIM（PSIM）を中心とした訪日外国人に役立つと思われる**技術の組合せ**による、**新たな超ICT観光モデル実現に向けた社会実装研究**を推進したい。  
※ PSIM 技術概要は別紙 1・2 を参照
- 具体的には、上記モデルの実現に向けた**アイデア創出やフィールドワーク**の実施、更には社会実装に向けた**様々な課題解決**へご協力頂きたい。

### 倉敷市の狙い

- H28年「倉敷市観光振興プログラム」の策定による市内観光**域内滞在時間の最大化**
- 域内を訪れる訪日外国人の動態分析による**消費行動の促進**



### ドコモの狙い

- Wi-Fi環境に依存せずいつでもどこでも訪日外国人が**通信環境を利用できる仕組みの提供**
- 訪日客に楽しんでもらえるための**様々なサービスの提供**
  - 簡単に支払いができる
  - スマートフォン1つで簡単に翻訳ができる
  - 自国の文化や生活信条にあった情報が必要な時に得られる

■ 倉敷市の地域特色に適した、**地域主体**での訪日観光客向け施策の推進。

■ 倉敷市・観光協会・大学と連携した、様々な訪日観光客向け取組の実施へ活用

# 訪日外国人へ向けたPSIM技術の活用例

- 通信，決済，ID認証がワンデバイスで可能な訪日外国人向けPSIMレンタルサービス
  - これまで別々に利用手続きが必要であった「通信」と「決済・認証」をワンデバイス化
  - PSIMを中心に，訪日外国人に向けた**便利な技術やサービス**を提供する。
  - 利用者の行動履歴や購買データなどを**収集・分析し，受入環境改善へ活用する。**





# (別紙1) ポータブルSIM 概要

- SIMカードをスマートフォンから分離した新しいデバイス
  - スマートフォンやIoT機器とBluetooth接続すれば、SIMが無くても回線認証できる
  - SIM情報はユーザ認証にも活用できる
  - 非接触IC機能を持ち、様々なICカードサービスが利用できる

## 親機

### ポータブルSIM デバイス



リストバンド型



ペンダント型



スマホ

### PSIM アプリ



• SIM、Bluetooth、非接触IC機能（NFC）を持ち、SIMを貸出す

## 子機（スマホやIoT機器との連携）



- 音声通話やデータ通信ができる
- SIM情報を利用者認証やサービスへの自動ログインへ活用



## 非接触IC機能に対応



- 読み取り機にデバイスをタッチ
- 電子マネーや交通系ICなど多様なICカードサービスが利用できる

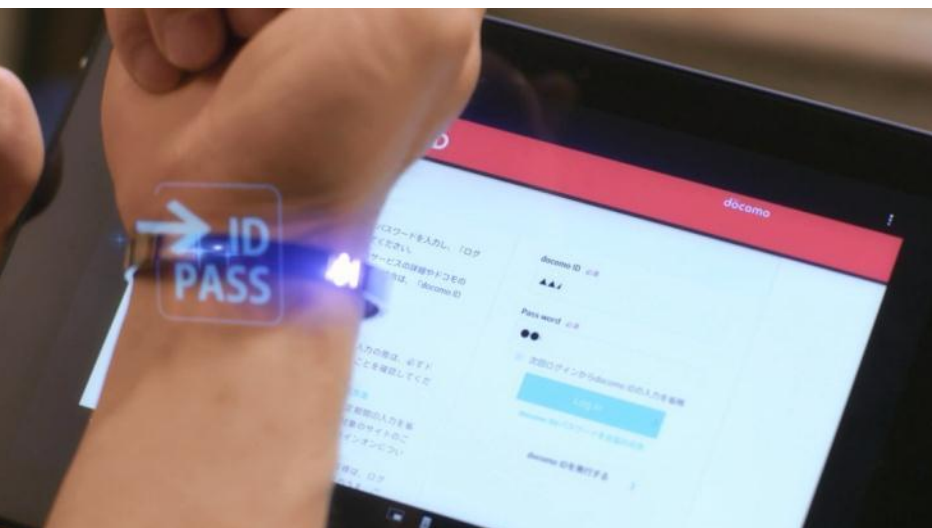


# (別紙2) ポータブルSIM 利用シーンイメージ



○YouTube ドコモ公式チャンネル  
【CJ2014】ポータブルSIM(コンセプト)  
[https://www.youtube.com/watch?v=UQF\\_Vc4i1n0](https://www.youtube.com/watch?v=UQF_Vc4i1n0)

12万再生達成!



## (別紙3) 本サービスで解決する課題

- 滞在する訪日客や観光業の間に生まれる“困りごと”を解消し、訪日外国人の滞在時間向上や消費活動促進につながる取組にしたい。

訪日外国人



- ローミングだとデータ通信が高額になる
- Wi-Fiスポットを探すのが面倒／ない
- 大きな画面で情報が見たい
- 両替は必要最低限にしたい
- 身分証明にいちいちパスポート提示するのが面倒
- 免税の申請が面倒

- 訪日外国人がいつどこに行って何を買っているのか知りたい
- 国籍や嗜好に合わせた観光案内がしたい
- 導線ができていない場所への案内強化をしたい
- 免税の処理が大変
- Wi-Fiスポットの整備コストが高い

観光ステークホルダー  
(自治体・観光協会、商店街など)



## 調査のお願い

本調査は倉敷市、NTT ドコモおよび岡山大学文学部地理学教室による倉敷市観光振興のための調査です。お伺いした情報については、厳重に管理するとともに、個人が特定できないように加工を行います。本調査による情報は学術的考察ならびに政策立案にのみ使用いたします。

また、お答えづらい内容につきましては、お答え頂かなくて構いません。なにとぞご協力のほどをお願い申し上げます。

岡山大学文学部地理学教室

### 1. スポット名

スポット名：  
住所あるいは場所の概略：

### 2. 一日平均どの程度の観光客が訪れるか。

### 3. 訪れる観光客の年齢、性別、国籍およびそれぞれの割合

年齢：10～20代： %、30～50代： %、60代以上： % 性別 男 %、女 %  
国籍：欧米系： %、オセアニア： %、中国： %、台湾、 %、韓国 %、東南アジア %  
その他： %

### 4. いつ頃から観光客が訪れるようになったか？



岡山大学文学部地理学教室

〒700-8530 岡山市北区津島中 3-1-1

Tel & Fax 086-251-7423

*Department of Geography, Okayama University*

Tsusima-naka 3-1-1, Kita-ku, Okayama, 700-8530, JAPAN

Phone +81-86-251-7423

## 調査のお願い

本調査は倉敷市、NTT ドコモおよび岡山大学文学部地理学教室による倉敷市観光振興のための調査です。お伺いした情報については、厳重に管理するとともに、個人が特定できないように加工を行います。本調査による情報は学術的考察ならびに政策立案にのみ使用いたします。また、お答えづらい内容につきましては、お答え頂かなくて構いません。なにとぞご協力のほどをお願い申し上げます。

岡山大学文学部地理学教室

### 調査票 2 (観光客情報)

1. 母国 Nationality
2. 旅行形態 Solo travelers or group tour
3. 同伴者数 fellow travellers
4. 年齢・性別 age and sexuality
5. 前訪問地と後訪問地
6. 倉敷での滞在時間
7. 倉敷訪問の目的
8. その場所への訪問目的、何を見に？何をしに？
9. そのほか倉敷において印象に残った場所



*Department of Geography, Okayama University*

Tsusima-naka 3-1-1, Kita-ku, Okayama, 700-8530, JAPAN

Phone +81-86-251-7423

This is a survey about tourism aiming to promote tourist industry in Kurashiki conducted by Department of Geography, Okayama University, Kurashiki City and NTT Docomo. This information will be used only for academic study and policy making of the city. If you have any questions you don't want to answer, you don't have to. Thank you for your corporation.

1. Nationality
2. Solo travelers or group tour?
3. Fellow travelers
4. Age and sexuality
5. Tourist sites you visited and will visit
6. Staying time in Kurashiki
7. Purpose for visiting Kurashiki
8. Purpose for visiting the tourist sites (E.g. What did you want to see/do there?)
9. Other impressive sites in Kurashiki

## 観光スポット一覧追加分

スポット名	住所	スポットの特徴・内容1	スポットの特徴・内容2	予想滞在時間	予想消費額	予想訪問者	レア度	ソース	提案学生名
Father Christmas	倉敷市本町4-11	クリスマス雑貨		0.5h	1000円	女性・10-40代	ノーマル		チームC
steam punk のアクセサリーの露店	倉敷市中央1丁目4-8付近	露店	アクセサリー	15分	2000~3000円	女性・外国人・10~70代	ノーマル	第1回調査	チームA
UramadO Kurashiki	倉敷市本町14-3	革製品		0.5h	10000-20000円	20-50代	レア		チームC
yamau cofeestand	倉敷市本町5-4	コーヒー店		0.5h	1000円	男女・10-50代	レア		チームC
Yuji-inn	倉敷市中央1丁目10-13	ゲストハウス風旅館			3240円~	外国人5割、日本人5割くらい	ノーマル		
果物小町	倉敷市中央1丁目4-22	フルーツバーラー、カフェ		20分~1時間	1000円くらい	観光客7割、女性8割年齢層広い	ノーマル	HP	
阿智の藤	倉敷市本町12-1	県の天然記念物	生命力の象徴 ご利益	0.5h	0円	中年・年配 男女	ノーマル		
きやら工房	倉敷市本町5-3	デニム製品の雑貨屋		0.5h	3000円	女性・10-30代	レア		チームC
倉敷川付近の景色	倉敷市中央1丁目4-8付近	川沿いの風景	紅葉	5分	0円	男女・全世代	ノーマル	第1回調査	チームA
倉敷館		観光案内所	休憩、イベント	0.5h	500円	家族連れ、年配の旅行者、外国	ノーマル		
くらしきトリックアート迷宮	倉敷市中央1-1-7	トリックアート		1時間	850円		ノーマル		
倉敷屋 しらかべ店		帆布、デニム雑貨	青いプリン、青いビール	0.5h	3000円	30-60代	レア		チームC
米粉スイーツの店 萌	倉敷市阿知三丁目13-1	米粉スイーツ	12月に閉店予定で次はサンドイッチ	10分	120~140円	人種、年齢共に多種多様			
スペースみき	倉敷市中央1丁目6-8	ギャラリー				地元住民、たまに台湾	レア		
たい焼本舗	倉敷市阿知三丁目22-25	たい焼き		10分	100~120	保育園児~お年寄りまで様々			
竹宝堂	倉敷市阿智2-25-31	皇室御用達の備前焼	しあわせはにわ	0.5h	3000円~?	男女40~・外国人	レア		
倉敷八十八ヶ所霊場	美観地区周辺	倉敷市の文化財	小さな霊場(お堂)	8h	0円		ノーマル		E班
肉のいろは	倉敷市 阿知 2-16-41	肉屋	コロツケなど	0.5h	300円	男女20~60代	レア		チーム男
ヒョウ猫の森	岡山県倉敷市中央1-1-3倉敷の猫屋敷2階	猫カフェ	喫茶	1h	1000~2000円	動物好き層	ノーマル		B班
ピンテージ まるゆう 遊坊屋	倉敷市阿知2丁目13	雑貨屋	フィギュア・プラモデル・着物	1h	2000円	男性20~40代	超レア		チーム男
フェリシテ	倉敷市本町10-6	カフェ、ギャラリー	絵画教室	1h	1000円	30-50代	レア		チームC
別格本山観龍寺	倉敷市阿智2-25-22	潜り門の槍傷(脱走兵が休息)	月1でお茶会	0.5~1h		老若男女・外国人	レア		
名代とんかつ かつぱ	倉敷市阿知二丁目17-2	飲食店	和食	1h	1000~2000円	全年代	レア		
ゆらの助だんご 多賀屋	倉敷市本町4-7	だんご屋		10m	300円	10-60代	ノーマル		チームC





## 観光スポット一覧

スポット名	住所	スポットの特徴・内容1	スポットの特徴・内容2	予想滞在時間	予想消費額	予想訪問者	レア度	ソース	提案学生名
café mug	倉敷市阿知2-25-40	パン、カフェ		1~2h	1000円	女性	ノーマル	インターネット	
canal area (美観地区)		歴史地区	文化遺産	4h	10000円	ほぼすべての倉敷観光客	低い	kurashiki travel guide	
kojima market place	倉敷市本町6-21	雑貨店		1h	2000~20000円	20~40代	ノーマル	倉敷観光WEB	
N's食彩 Swan	倉敷市中央1-10-13	ランチ、ディナー	フレンチ	1~2h	2000円	20~40代女性	ノーマル	インターネット	
ohashi house	倉敷市阿知3丁目21-31	日本家庭	国指定重要文化財	1h	550円	外国人観光客	ノーマル	kurashiki travel guide	
pizzeria CONOforesta	倉敷市阿知2-23-10	ピザ、パスタ		1~2h	2000~3000円	20~50代男女	ノーマル	インターネット	
TANE x 612 FACTORY	倉敷市本町5-12	マスキングテープ	おしゃれ	0.5h	500円	女性	レア	ホームページ	
アイビー学館	倉敷市本町7-2	工場跡、ホール、展示場	産業遺産	1h	1500円	男女・30~70代	ノーマル	倉敷観光コンベンションビューローHP	
阿知神社	倉敷市本町12-1	寺社仏閣	神社	0.5h	5円	40~70代	ノーマル	webページ	
阿智神社	倉敷市本町12-1	歴史遺産		1h	1000円	女性・40~60代	ノーマル	倉敷観光公式HP	
アリオ倉敷	倉敷市本町12-2	複合商業施設	様々な店	3h	3000円	若者	ノーマル	ホームページ	
アリオ倉敷	〒710-0813 岡山県倉敷市本町12-2	ショッピングセンター	食べる店が多い	2h	2000円	だれでも	ノーマル	インターネット	
いがらしゆみこ美術館	倉敷市本町9-30	ミュージアム	お嬢様体験	1h	3000円	オタク、女性	レア	RETIRIP	
いがらしゆみこ美術館	岡山県倉敷市本町9-30	ミュージアム	可愛いカフェもあるらしい	1時間	2000円	女性・20~40代	ノーマル	じゃらん	
いがらしゆみこ美術館	倉敷市本町9-30	はかま体験		2h	3500円	女性・子供	まあまあレア	サイト	
いがらしゆみこ美術館	倉敷市本町9-30	美術館・カフェ	ジーンズ着物・袴、ドレス体験	1~2h	1000~3500円	女性10~20代	レア?	ホームページ	
いがらしゆみこ美術館	倉敷市本町9-30	美術館	文化		0~600円	男女・子供~大人	ノーマル	倉敷観光WEB	
いがらしゆみこ美術館	倉敷市本町9-30	お嬢さま体験、はかま体験	美術館、カフェ	2h	1000~5000円	20~30代女性、外国人	ノーマル	インターネット	
いがらしゆみこ美術館	倉敷市本町9-30	美術館	コスプレ体験	1.5h	2000円	女性・20~40代	ノーマル	雑誌・HP、ロコミ	
いがらしゆみこ美術館	倉敷市本町9-30	美術館		1h	600円	女性・40台~	レア	wikitravel	
いろはに美味すずめ	倉敷市本町9-30	お土産	味が多様なむらすずめ	1h	1000円	女性30~50代	レア☆☆	雑誌・HP、ロコミ	
大橋家住宅	倉敷市阿知3-21-31	町屋建築	重要文化財	1h	1500円	全般的	レア	オフィシャルサイト	
大原美術館	倉敷市中央1丁目1-15	美術館	西洋・近代美術	2h	3000円	全般的	レア	倉敷観光web	
大原美術館	倉敷市中央1-1-5	美術館	産業遺産	2h	2000円	男女・20~60代	ノーマル	るるぶなど一般雑誌	
ギャラリー十露	倉敷市本町3-9-1	手工芸品展示販売		1h	2000円	20~40代	ノーマル	倉敷観光WEB	
キャンダルワールド	倉敷市本町7-2	ショップ	体験教室	1h	2000円	女性・20~30代	ノーマル	倉敷観光WEB	
倉敷着物小町	倉敷市阿知3丁目3-1	観光	着物、街歩き	4-5h	10000円	カップル・20代	ノーマル	じゃらんイベントガイド	
倉敷ゲストハウス有隣庵	倉敷市本町2-15	ゲストハウス・食	スイーツ	1h	1000円	20~30代	ノーマル	webページ	
倉敷市庁舎	倉敷市西中新区640	市庁舎	展望台	0.5h	0円	全般的	ノーマル	Find Travel	
倉敷貯金箱博物館	倉敷市船倉1224	博物館	世界一の收藏数	1h	1000円	外国人	レア	Find Travel	
倉敷デニムストリート	倉敷市中央1-10-11	博物館	意外性	0.5h	1000円	若者	レア	食べログ	
倉敷フクロウの森	倉敷市中央1-1-7	食	ふれあい体験	1h	2000円	女性・20~40代	ややレア	倉敷観光公式HP	
倉敷民芸館	倉敷市中央1-4-11	お土産	民芸品	0.5h	1000円	全般的	ノーマル	RETIRIP	
くらしき川舟流し				20m	500円				
くらしき川舟流し	倉敷市中央1-4-8	体験	川	0.5h	500円	男女・30代~50代	ノーマル	インターネット	
くらしき桃子	倉敷市中央1-1-4	スイーツ、ジュース	お土産	1h	1000円	女性	ノーマル	インターネット	
くらしき桃子			岡山県産フルーツパフェ	30m	1000円				
くらしき桃子	倉敷市本町4-1	軽食	果物パフェ	0.5h	1000円	女性・10代~30代	ノーマル	インターネット・雑誌	
ゲストハウス有隣庵	倉敷市本町2-15	しあわせプリン	たまごかけごはん	1h	1000円	10~30代	ノーマル	ロコミ・サイト	
じえらーと屋	倉敷市本町3-9-1	アイスクリーム店		30m	1000円	20~40代	ノーマル	倉敷観光WEB	
じえらーと屋	倉敷市本町3-9-1	アイスクリーム		0.5h	~1000円	20~30代女性	ノーマル	インターネット	
じえらーと屋		安富牧場のジェラート		10m	300円				
じえらーと屋	倉敷市本町3丁目9-1	大豆スイーツ	ジェラート	20min	500円	女性10~50代	レア☆	雑誌・HP、ロコミ	
デニムストリート	倉敷市中央1-10-11	デニム色の食べ物	ハンバーガー、アイス	0.5h	~1000円	20~40代男女	ノーマル	インターネット	
デニムストリート		デニムバーガー	ブルージーンズ	30m	1000円				
日本郷土玩具館	倉敷市中央1-4-16	玩具館	伝統工芸品	0.5h	1000円	全般的	ノーマル	Find Travel	
バインストン		帆布の雑貨	セミオーダー可	1h	8000円				
はしまや呉服店	倉敷市東町1-20	桶戸家(登録文化財)、サロン、	明治2年創業	1h	1000円	外国人・女性	ノーマル	くらしき地域資源ミュージアムなどのサイト	
フクロウの森ノトリックアート迷宮館	岡山県倉敷市中央1-1-7	遊べる	フクロウに触れる	1h	2000円	女性・学生	ノーマル	インターネット	
ぶっかけうとんふるいち	倉敷市阿知2丁目3-23	レストラン		0.5h	1000円	家族、学生	ノーマル	trip advisor	
星野仙一記念館	倉敷市中央1-10-11	記念館	星野仙一の歴史	0.5h	1000円	野球好き	ノーマル	RETIRIP	
豆吉本舗	倉敷市本町4-1	豆	種類豊富	0.5h	1000円	全般的	レア	ホームページ	
三井アウトレットパーク倉敷	倉敷市本町12-3	アウトレットモール	多種の店	3h	10000円	若者	ノーマル	ホームページ	
轟文庫	倉敷市本町11-20	古本屋		30m~1h	2000円	男女・40~60代	レア		
桃太郎からくり博物館	倉敷市本町6-11	博物館	桃太郎の資料、からくり	1h	1500円	若者	ノーマル	おかやま旅ネット	
有隣荘	倉敷市中央1-3-18	家	縁御殿	0.5h	0円	お年寄り	ノーマル	おかやま旅ネット	
阿知神社	倉敷市本町12-1	神社	桜・藤	1h					
阿知神社	倉敷市本町12	神社	文化遺産	1h	0円	女性、カップル、外国人観光客	ノーマル	trip advisor	
阿智神社	倉敷市本町12-1	神社	眺めがいい	20分	5円	男女・30~60代	ややレア	倉敷観光WEB	
阿智神社	岡山県倉敷市本町12-1	観光			0円	だれでも	ノーマル	インターネット	
阿智神社	倉敷市倉敷市本町12-1	神社	宗教施設	30min	500円	男女・50代以上	ノーマル	トリップアドバイザー	
愛文社書店	倉敷市阿知2丁目21-11	明治5年創業、倉敷最古の書店	郷土本	1h	500円	30~50代	ノーマル	倉敷観光WEBなどサイト	
伊勢屋	岡山県倉敷市本町4-5	日本、世界のおもちゃ	おもちゃの医者	0.5~1h	0~1000円	女性・10~50代	少しレア	インターネット	
加計美術館	倉敷市中央1-4-7	美術館	文化		2000円	男女・子供~大人	ノーマル	倉敷観光WEB	
加計美術館	倉敷市中央1丁目4-7	美術館・ギャラリー	加計勉記念コーナー	1h	300円	男女20代~	ノーマル	雑誌・倉敷市HP	
割烹料理 あぶと倉敷館天領	岡山県倉敷市本町5-15	割烹料理屋	座敷から日本庭園が見える	1.5時間	4000円	男女・30~60代	ノーマル	倉敷観光WEB	
観音寺	倉敷市阿知2-25-22	寺	宗教施設	30min	500円	男女・50代以上	レア	トリップアドバイザー	
喫茶アヴェニュー	倉敷市本町11-30	老舗ジャズ喫茶	昼はカフェ・夜はジャズ生演奏	2h	3000円	男女20~60代	レア☆☆☆	ロコミ	
橘香堂	倉敷市阿知2-22-13	明治10年創業、和菓子、喫茶	むらすずめ手作り体験	1h	600円	外国人・子ども	ノーマル	橘香堂HPなどのサイト	

橘香堂	倉敷市阿知2丁目22-13	むらすずめ手作り体験	お菓子が買える	1h(体験)	600~1200円	老若男女	ノーマル	インターネット
橘香堂		むらすずめ	手焼き体験	30m	1000円			
橘香堂	倉敷市阿知2-22-13	むらすずめ体験	和菓子屋・体験	20分	1000円	だれでも	ノーマル	インターネット
橘香堂 美観地区店	岡山県倉敷市阿知2丁目22-13	体験	むらすずめ作りを体験	30分	1000円	女性・30~50代	ややレア	インターネットサイト
橘香堂美観地区店	倉敷市阿知2丁目22-13	むらすずめ手作り体験	ジャンボむらすずめ手作り体験	2h	1500円	子ども連れ家族	まあまあレア	サイト
金貨コロツケ		コロツケ	本店は湯布院	5m	150円			
金貨コロツケ 倉敷店	倉敷市本町3-15	レストラン	売店	15min	1000円	男女・全年代	ノーマル	トリップアドバイザー
古民家ゲストハウス有鄰庵	倉敷市本町2-15	ゲストハウス・カフェ		1h or 一日以上	1300円	女性・20代 or 外国人	ノーマル	ホームページ
互茶	岡山県倉敷市本町1-30	カフェ・雑貨	パンダ	1時間	2000円	女性・10~30代	ややレア	個人ブログ
互茶 GOCHA	倉敷市本町1-30	カフェ		1h	1000円	20~40代	ノーマル	倉敷観光WEB
互茶=GOCHA	倉敷市本町1-30	日本茶カフェ・手ぬぐい	オリジナル手ぬぐい作り体験	1h		女性・親子	ノーマル	インターネット
高田屋	倉敷市本町11-36	レストラン	和食	1h	2000円	男女・全年代	ノーマル	トリップアドバイザー
三井アウトレットパーク	倉敷市寿町12-3	ショッピングモール		3h	10000円	女性	ノーマル	trip advisor
三宅商店	倉敷市本町3-11	カフェ		1h	1000円	20代	ノーマル	ホームページ
三宅商店	倉敷本町3-11	喫茶	町屋	1.5h	1200円			キャザリー
三宅商店		カレー		1h	2000円			
三宅商店	倉敷市本町3-11	カフェ	スイーツ	1h	1500円	女性・10代~30代	ノーマル	インターネット・雑誌
三宅商店	倉敷市本町3-11	喫茶店		1h	1000円	女性・学生	ノーマル	インターネット
三宅商店	岡山県倉敷市本町3-11	喫茶カフェ	マスキングテープ	1~2h	1000~3000円	女性・10~50代	少しレア	インターネット
三宅商店	倉敷市本町3-11	カフェ・レストラン	明治・レストラン	1.5h	1500円	女性・カップル	ノーマル	trip advisor
四十瀬屋 小河原呉服店	倉敷市阿知3-18-10	明治創業	和服、和洋雑貨	0.5h	1000円	外国人・女性	ノーマル	くらしき地域資源ミュージアムなどのサイト
児島虎次郎記念館	倉敷市本町7-2	記念館	文化	0.5h	1300円	男女・子供~大人	ノーマル	倉敷観光WEB
上島提灯	倉敷市本町10-5	文化2年創業	音ながらの手作り提灯	0.5h	5000円	外国人	ノーマル	くらしき地域資源ミュージアムなどのサイト
緑のさんぽみち	倉敷市中央2丁目1-16	カフェ・雑貨	ムーミン・トログッズ	30min	3000円	女性・10~40代	レア☆	雑誌・HP・ロコミ
緑田酒造	倉敷市本町8-8	明治43年創業造り酒屋	見学可能(酒蔵、古祿の庭)	1h	3000円	外国人・女性・男性	ノーマル	くらしき地域資源ミュージアムなどのサイト
星野仙一記念館	岡山県倉敷市中央1丁目10番11号	博物館	野球ファン向け	1時間	1000円	男性・20~50代	ノーマル	倉敷観光WEB
星野仙一記念館	倉敷市中央10-11	記念館	人		500円	男女・子供~大人	ノーマル	倉敷観光WEB
星野仙一記念館	倉敷市中央1丁目10-11	ユニ、野球用具、写真など		0.5h	大人500円、小200	男性	ノーマル	インターネット
星野仙一記念館	倉敷市中央1丁目10-11	記念館	展示・ビデオ鑑賞・売店	1h	2000円	男性30~50代	ノーマル	雑誌・HP・ロコミ
川舟流し	倉敷市中央1-4-8	体験			大人500円、小100	40代~女性	ノーマル	インターネット
倉敷アイビースクエア	倉敷市本町7-2	赤レンガ	キャンドル作り体験、陶芸体験、	1h	3000円	老若男女	ノーマル	インターネット
倉敷いろはに小路	倉敷市中央1-1-7	複合商業施設	フクロウの森	1h	1000円	老若男女	ノーマル	ホームページ
倉敷クランカ	岡山県倉敷市本町14-2	昭和の懐かしい写真	手紙をかける	0.5~1h	0~1000円	女性・10~50代	少しレア	インターネット
倉敷デニムストリート	岡山県倉敷市中央1丁目	軽食	デニムまんなど見た目がヤバ!	10分	1000円	男女・20~30代	ノーマル	巡検の際に目撃
倉敷デニムストリート	倉敷市中央1-10-11	デニムバーガー・豚まん・焼きそば	デニム製品	30分	400円	10代~20代	ノーマル	倉敷経済新聞
倉敷フクロウの森	倉敷市中央1-1-7	動物園	ふれあいスポット	1.5h	1000円	女性・20~30代	レア	倉敷観光コンベンションビューローHP
倉敷フクロウの森	倉敷市中央1-1-7	フクロウとのふれあいスポット		1h	子供400円 大人600円	子供~大人	ノーマル	インターネット
倉敷フクロウの森	倉敷市中央1-1-7	動物園	フクロウ		600円	男女・子供~大人	ノーマル	倉敷フクロウの森ホームページ
倉敷屋 天領蔵		帆布・デニム	帆布バッグにお絵描き	1h	1500円			
倉敷考古館	倉敷市中央1-3-13	博物館	歴史		250円	男女・子供~大人	ノーマル	倉敷観光WEB
倉敷考古館	倉敷市中央1-3-13	倉敷を象徴する倉		1h	大人400円、大高200	30代~男女	ノーマル	インターネット
倉敷考古館	倉敷市中央1丁目3-13	考古館(古代吉備地方の展示)	貼り瓦壁の外観	1h	500円	男女20代~	ノーマル	雑誌・倉敷市HP
倉敷市立自然史博物館	倉敷市中央2-6-1	博物館	文化施設、体験型施設	2h	500円	男女・0~20代	ノーマル	倉敷市立自然史博物館HP
倉敷市立自然史博物館	倉敷市中央2-6-1	博物館	歴史		50円	男女・子供~大人	ノーマル	倉敷観光WEB
倉敷市立自然史博物館	倉敷市中央2-6-1	自然史博物館	テーマパーク	2h	大人150円、大500	老若男女	ノーマル	インターネット
倉敷市立自然史博物館	倉敷市中央2丁目6-1	博物館	80万点収蔵	1.5h	1000円	家族連れ	ノーマル	雑誌・倉敷市HP
倉敷市立美術館	倉敷市中央2-6-1	美術館	文化		50~710円	男女・子供~大人	ノーマル	倉敷観光WEB
倉敷市立美術館	倉敷市中央2-6-1	美術館	丹下建築	0.5h	210円			倉敷観光WEB
倉敷市立美術館	倉敷市中央2-6-1	倉敷市ゆかりの画家の作品が充実		1~2h	大人210円、大高1000	30代~男女	ノーマル	インターネット
倉敷市立美術館	倉敷市中央2丁目6-1	美術館		1.5h	1000円	男女30代~	ノーマル	雑誌・倉敷市HP
倉敷市立美術館 自然史博物館	倉敷市中央2-6-1	特殊美術館	博物館	2h	2000円	男女・10~70代	レア	トリップアドバイザー
倉敷自然史博物館	岡山県倉敷市中央2-6-1	博物館	子供向け	1.5h	150円	子ども	ノーマル	インターネット
倉敷着物小町	倉敷市阿知3-3-1 大橋ビル1F	着物レンタル	デニム着物		3500円	女性・カップル20代		キャザリー
倉敷着物小町		着物(デニム着物あり)・浴衣のレンタル	撮影プラン・ナイトプランも		3780円~			
倉敷貯金箱博物館	倉敷市船倉町1224	博物館		0.5h	大人200円、中高生100	老若男女	ノーマル	インターネット
倉敷猫屋敷	倉敷市中央1-1-3	猫・犬の雑貨		1h	2000円	子供~大人	ノーマル	インターネット
倉敷猫屋敷		猫グッズ	ベンガル猫カフェ	1h	1000円			
倉敷美観地区	(倉敷市)	歴史散策地区	名所・観光スポット	3h	5000円	男女・全年代	ノーマル	トリップアドバイザー
倉敷物語館	倉敷市阿知2-23-18	特殊美術館	博物館	1h	1500円	男女・10~70代	レア	トリップアドバイザー
倉敷民芸館	倉敷市中央1-4-11	資料館		1h	700円	20~40代	ノーマル	倉敷観光WEB
倉敷民芸館	倉敷市中央1-4-11	民芸館	民芸品がある	1時間	1000円	男性・40~60代	ノーマル	倉敷観光WEB
倉敷民芸館	倉敷市中央1-4-11	約700点の民芸品		0.5h	大人700円、大高400	30代~男女	ノーマル	インターネット
倉敷民芸博物館	岡山県倉敷市中央1-4-11	日本の民芸品	海外の民芸品	0.5~1h	1000円	女性・20~50代	ノーマル	Exploing Japan
倉敷珈琲館	倉敷市本町4-1	カフェ		1h	1000円	20代~男女	ノーマル	インターネット
倉敷珈琲館	倉敷市本町4-1	カフェ・喫茶店	休憩所	1h	1000円	男女・20~70代	ノーマル	トリップアドバイザー
倉紡記念館	倉敷市本町7-1	記念館	歴史・産業		250~350円	男女・子供~大人	ノーマル	倉敷観光WEB
倉紡記念館 児島虎次郎記念館	倉敷市本町7-1	特殊美術館	博物館	1h	1500円	男女・全年代	レア	トリップアドバイザー
蔵pura		庭園と季節料理	和カフェあん庵	1~2h	2000~5000円			
蔵人	倉敷市阿知2-7-6 すみれビル1F2F	居酒屋	黄ニラもつ鍋	2h	4000円			NAVERまとめ
大橋家住宅	倉敷市阿知3-21-31		国指定重要文化財	0.5h	500円			ロンリープラネット
大橋家住宅	倉敷市阿知3丁目21-31	国の重要文化財		1h	大人550円、中小300	40代~男女	ノーマル	インターネット
大原美術館	倉敷市中央1-1-15	市立美術館		1h	1000円	40代~	ノーマル	一般雑誌・サイト
大原美術館	倉敷市中央1-1-15	美術館	文化		800円	男女・子供~大人	ノーマル	倉敷観光WEB

大原美術館	倉敷市中央1-1-15	美術館	ギリシャ神殿風の外観	2h	1300円			ロンリープラネット・倉敷観光WEB
大原美術館	倉敷市中央1-1-15	西洋・近代美術を展示する最初の私立美術館		2h	大人1300円、大80	20代～男女	ノーマル	インターネット
大原美術館	倉敷市中央1-1-15	エル・グレコ「受胎告知」		1h	1300円			
大原美術館	倉敷市中央1-1-15	アート	美術館	2h	1300円	男女・20代～	ノーマル	一般雑誌
大原美術館	倉敷市中央1丁目1-15	美術館	重要文化財収蔵	2h	3000円	男女20代～	ノーマル	雑誌・倉敷市HP
大原美術館	岡山県倉敷市中央1-1-15	美術館		2.5h	1300円	だれでも	ノーマル	インターネット
大原美術館	倉敷市中央1-1-15	美術館	博物館	2h	3000円	男女・全年代	ノーマル	トリップアドバイザー
大原美術館	倉敷市中央1丁目1-15	美術館		3h	1300円		ノーマル	trip advisor
大山名人記念館	倉敷市中央1丁目18-1	資料館		1h	0円	男性	レア	wikitravel
大正亭	倉敷市本町2-14	倉敷郷土料理		1.5h	2000円	おとな	ノーマル	インターネット
着物レンタル店	倉敷市阿知3-3-1	着物レンタル		1h	5000円	20～30代	ノーマル	倉敷観光WEB
貯金箱博物館	倉敷市船倉町1224	博物館		30分	200円	マニアックな人	ノーマル	インターネット
町屋喫茶三宅商店	倉敷市本町3-11	喫茶店	季節のバフェ	1h	1000円	女性・20～40代	ノーマル	ロコミ・サイト
田中商店	倉敷市阿知2-16-35	江戸初期創業	吹きガラス	0.25h	1000円	外国人・女性	ノーマル	くらしき地域資源ミュージアムなどのサイト
桃太郎のからくり博物館	倉敷市本町5-11	博物館	文化		600円	男女・子供～大人	ノーマル	倉敷観光WEB
桃太郎のからくり博物館	倉敷市本町5-11	展示	体験型アトラクション	1h	大人600円、高中小	～40代男女	ノーマル	インターネット
桃太郎のからくり博物館	倉敷市本町5-11	からくり・アトラクション	歴史資料	30m	600円			
桃太郎のからくり博物館	倉敷市本町5-11	アミューズメント	博物館	1h	600円	男女・10代～20代	ノーマル	インターネット
桃太郎のからくり博物館	倉敷市本町5-11	博物館	子供向け(?)お化け屋敷もある	1.5h	600円	親子	ノーマル	インターネット
桃太郎のからくり博物館	倉敷市本町5-11	特殊美術館	博物館	2h	2000円	男女・10～70代	レア	トリップアドバイザー
豆吉本舗	倉敷市本町4-1「旅館くらしき」内売店	豆専門店		20分	1000円	老若男女	ノーマル	ホームページ
日本基督教団倉敷協会教会堂	倉敷市雛形1-5-15	教会	国の有形文化財	0.5h	0円			倉敷観光WEB
日本郷土玩具館	倉敷市中央1丁目4-16	資料館・玩具ショップ	カフェ	2h	1000円	家族連れ、10～50代	ノーマル	ホームページ
日本郷土玩具館	倉敷市中央1-4-16	記念館	文化		400円	男女・子供～大人	ノーマル	倉敷観光WEB
日本郷土玩具館	倉敷市中央1-4-16	玩具	米蔵	1h	400円		ノーマル	ロンリープラネット
日本郷土玩具館	倉敷市中央1-4-16	約5千点の玩具	ギャラリーやショップも	0.5h	1000円	老若男女	ノーマル	インターネット
日本郷土玩具館	倉敷市中央1-4-16	江戸～昭和時代の懐かしい玩具	ショップ・ギャラリー・カフェ	1h	400円			
日本郷土玩具館	倉敷市中央1-4-16	特殊美術館	博物館	2h	1500円	男女・30代以上	レア	トリップアドバイザー
如竹堂	倉敷市本町14-5	マスキングテープ他雑貨屋		1h	2000円	女性・10～30代	ノーマル	インターネット
如竹堂	倉敷市本町14-5	マスキングテープ	体験あり	30m	1000円	女性・10～30代	ノーマル	インターネット
猫カフェ 美観neko	倉敷市中央2-1-1	猫がいるカフェ	猫に触れる、カフェというか、ド	1h	1300円	学生・若者	ノーマル	インターネット
梅の木	倉敷市阿知町2-19-3	レストラン		1, 5h	2000円	家族、カップル	レア	foodietopography
美観neko	倉敷市本町6-21	猫カフェ		1h	1100円			
富来屋本舗	倉敷市本町6-21	郷土料理 たかきびめん	デザート	1～2h	2000円	老若男女	ノーマル	インターネット
富来屋本舗	倉敷市本町6-21	名物がたきびめん	郷土料理	1～2h	1000～2000円			
平翠軒	倉敷市本町8-8	カフェ・食料品	種類が多い	1時間	2000円	女性・20～40代	ノーマル	インターネットサイト
民芸茶屋 新粋	岡山県倉敷市本町11番35号	居酒屋 郷土料理	店の外観が古風	2h	3200円	おとな	ノーマル	インターネット
有鄰庵	倉敷市本町2-15	カフェ	スイーツ しあわせプリン	0.5～1h	～1000円	女性	ノーマル	インターネット
有鄰庵	倉敷市本町2-15	しあわせプリン(80個限定)	たまごかけごはん	1h	1000円			
有鄰庵	倉敷市本町2-15	ゲストハウス	飲食店	1h～18h	1500～5000円	男女・20～40代	レア	るるぶなど一般雑誌
旅館くらしき レストラン	倉敷市本町4-1	懐石料理	カフェ	1～2h	1000～2000円	40代～男女	ノーマル	インターネット
林源十郎商店	倉敷市阿知2-23-10	雑貨店・カフェ	博物館・資料館	2h	1000～3000円	20～30代	ノーマル	倉敷観光WEB
林源十郎商店	岡山県倉敷市阿知2-23-10	セレクトショップ	マスキングテープなど	30分	3000円	女性・20～40代	ノーマル	行ったことあり
林源十郎商店	倉敷市阿知2丁目23-10	雑貨・カフェ	資料館	2h	3000円	女性・20～50代	ノーマル	インターネット
林源十郎商店	倉敷市阿知2丁目23-10	カフェ・レストラン	雑貨屋・服屋	1.5h				ギャザリー
林源十郎商店	倉敷市阿知2丁目23-10	雑貨、カフェ、ミュージアム	ナチュラル豊かな暮らし	0.5h～3h	1500円	女性・20～40代	ノーマル	倉敷観光WEBなどサイト
林源十郎商店	倉敷市阿知2丁目23-10	展望デッキ	雑貨	0.5h	2000円	20～40代女性	ノーマル	インターネット
林源十郎商店	倉敷市阿知2丁目23-10	カフェ・雑貨・デニムなど8店舗	イベントいろいろ	1～2h	3000円		ノーマル	インターネット
林桃十郎商店	岡山県倉敷市阿知2丁目23-10	様々な日用雑貨	レストラン・カフェ	1～2h	1000～3000円	女性・10～40代	ノーマル	るるぶなど一般雑誌

資料7  
観光ルート案一覧

観光ルート案				
班名称	A			
対象となる観光客像	20代～60代女性			
観光スポット				
1	倉敷着物小町	おおまかな場所・住所 倉敷市阿知3丁目3-1	スポット選択の狙い・なぜここに立ち寄らせたいのか レンタル着物で美観地区を散策する	あれば良いと思うICT機器もしくは技術 日本円以外で買い物したい、翻訳技術
2	倉敷川周辺の露店	倉敷市中央1丁目4-8付近	女性向けアクセサリを見たり買ったりして楽しむ	日本円以外で買い物したい、翻訳技術
3	倉敷川船流し	倉敷市中央1丁目4-8付近	舟で倉敷美観地区おさん	日本円以外で買い物したい、翻訳技術
4	大原美術館	倉敷市中央1丁目4-8付近	様々な美術作品を楽しむ	作品の説明を母国語で説明する
5	有りん庵	倉敷市本町2-15	プリンなど軽食を楽しむ	メニューを母国語、写真付きで表示したい、プリンや、おすすめのメニューの説明を見られるように
6	有りん庵	倉敷市本町2-15	宿泊	
7				
8	鷺羽山			
9	児島			
10	水島			

観光ルート案				
班名称	B			
対象となる観光客像	家に動物を飼っている動物好き層			
観光スポット				
1	美観neko	倉敷市中央2-1-1	スポット選択の狙い・なぜここに立ち寄らせたいのか 旅行中、ペットに会えないさびしい気持ちを癒す	あれば良いと思うICT機器もしくは技術 現金以外で買物、入場、インターネットにつなぎたい
2	ヒョウ猫の森	倉敷市中央1-1-3	旅行中、ペットに会えないさびしい気持ちを癒す、ちょっと珍しい	お勧めの食事どころを教えてください、現金以外で買物、入場、インターネットにつなぎたい
3	茶房みなとや	倉敷市本町5-31	ペットおーけーなカフェなため、ペットを連れて訪れる人と交流を図る	現金以外で買物、入場、インターネットにつなぎたい、話した/話された言葉を翻訳してほしい、日本語で書かれた案内を母国語で表示したい、その場で使えるお得なクーポンを受け取りたい
4	互茶	岡山県倉敷市本町1-30	動物柄の手ぬぐいを買おう	現金以外で買物、入場、インターネットにつなぎたい、その場で使えるお得なクーポンを受け取りたい
5	倉敷フクロウの森	倉敷市中央1-1-7	メに違う動物で癒されよう	現金以外で買物、入場、インターネットにつなぎたい

観光ルート案				
班名称	C			
対象となる観光客像	20代女性			
観光スポット				
1	常備門食堂	倉敷市阿知2丁目22	スポット選択の狙い・なぜここに立ち寄らせたいのか 隠れ家カフェで女性受けがよさそう、美観地区の入り口	あれば良いと思うICT機器もしくは技術 マップに実際に行った人の写真や口コミを表示してくれる機能
2	川沿いを歩く		定番フォトスポット(なまこ壁、橋、川流し)	実際に美観地区を観光した人の行った場所・ルートを地図上に表示
3	Yamau cofeestand	倉敷市本町5-4	フォトスポット、休憩(ベンチあり)、新規オープン	有名人と同じ場所で写真を撮ると合成できる機能
4	きやら工房	倉敷市本町5-3	フォトスポット、倉敷のデニム製品を買ってもらう、新規オープン	
5	愛美工房	アイビススクエア内	備前焼作り 岡山県ならではの体験で時間とお金を消費	
6	キャンドルワールド	アイビススクエア内	キャンドル作り 体験で時間とお金を消費	
7	倉敷屋しらかべ店	アイビススクエア前(西側)	青いプリン、青いビール、帆布製品など お土産を買ってもらう	
8	Father Christmas	倉敷市本町4-11	年中クリスマス製品を扱う珍しいお店 とおり沿い	
9	ゆらの助だんご	倉敷市本町4-7	焼きたてのだんご、美観地区限定	
10	Uramado	倉敷市本町14-3	倉敷初 革製品の売店 地元のブランド 新規オープン	
11	Uramado近辺		階段、小道などのフォトスポット	
12	shana	倉敷市本町10-3	岡山発よもぎ蒸し 美観地区の自然に囲まれて体験	クーポン

観光ルート案				
班名称	3年D班			
対象となる観光客像	写真撮影を趣味とした観光客 ヨーロッパ人 若年 男女グループ			
観光スポット				
1	倉敷駅	倉敷市阿知1-1-1	スポット選択の狙い・なぜここに立ち寄らせたいのか 観光の起点	あれば良いと思うICT機器もしくは技術 日本語で書かれた案内を母国語で表示したい
2	えびす通り商店街	倉敷市阿知	中央通りよりも町並みが魅力的だから	日本語で書かれた案内を母国語で表示したい

3	名代とんかつ かつ	倉敷市阿知2-17-2	若者が好きそうな日本食だから	日本語で書かれた案内を母国語で表示したい
4	くらしきトリックアート	倉敷市中央1-1-7	写真撮影にうってつけだから	その場で使えるお得なクーポンを受け取りたい
5	倉敷フクロウの森	倉敷市中央1-1-7	他の場所ではあまり見られない観光地だから	その場で使えるお得なクーポンを受け取りたい
6	阿智神社	倉敷市本町12-1	写真撮影にうってつけだから	話した/話された言葉を翻訳してほしい
7	しあわせプリン茶屋	倉敷市本町2-15	休憩のついでに写真撮影してもらうため	現金以外で支払うことができる
8	くらしき川舟めぐり	倉敷市中央1-4-8	体験型の観光をしてもらうため	話した/話された言葉を翻訳してほしい
9	藍照	倉敷市本町5-24	ショッピングを楽しんでもらうため	現金以外で支払うことができる
10	TANE	倉敷市本町5-12	ショッピングを楽しんでもらうため	現金以外で支払うことができる
11	アイビススクエア	倉敷市本町7-2	写真撮影にうってつけのため	現金以外で支払うことができる
12	倉敷駅	倉敷市阿知1-1-1	他の場所へ移動するため	徒歩以外で駅に行きたい
			その他要望	写真の撮影スポットを紹介してもらいたい
				Wi-Fiが手軽に使用できるようにしてもらいたい
				写真加工アプリとの連携(美観地区限定の)
				倉敷観光案内のアプリ、外国語対応

観光ルート案				
班名称	E班			
対象となる観光客像				
観光スポット	おおまかな場所・住所			
1	Boulangerie mugu	倉敷市阿知2丁目25-40	スポット選択の狙い・なぜここに立ち寄らせたいのか	あれば良いと思うICT機器もしくは技術
2	倉敷八十八ヶ所霊場	観龍寺周辺	早朝7:30から開いているから	現金(日本円)以外で買い物したい
3	倉敷八十八ヶ所霊場	鶴形山北側	倉敷市の文化財。倉敷周辺の昔の構造が分かる?	日本語で書かれた案内を母国語で表示したい(旗、案内の文字など)
4	倉敷八十八ヶ所霊場	鶴形山東側		
5	ランチ@富米屋本舗	倉敷市本町6-21	岡山の郷土料理を堪能してほしい	現金(日本円)以外で買い物したい
6	倉敷八十八ヶ所霊場	向山周辺	倉敷市の文化財。倉敷周辺の昔の構造が分かる?	日本語で書かれた案内を母国語で表示したい(旗、案内の文字など)
7	向山公園	向山	ひと休み。	インターネットに繋がりたい
8	倉敷八十八ヶ所霊場	向山公園周辺		
9	倉敷八十八ヶ所霊場	向山公会堂(大師堂)周辺		
10	倉敷八十八ヶ所霊場	向山南側	倉敷市の文化財。倉敷周辺の昔の構造が分かる?	日本語で書かれた案内を母国語で表示したい(旗、案内の文字など)
11	倉敷八十八ヶ所霊場	向山西側→公会堂		
12	倉敷八十八ヶ所霊場	県道倉敷玉野線近辺、長蓮寺		
13	倉敷八十八ヶ所霊場	美観地区(大原美術館裏、大)		
14	吉井旅館	倉敷市本町1-29	ご飯、宿泊(波及効果?)	
15	ゲストハウスかくれ宿	倉敷市中央1丁目10-13	ご飯、宿泊(波及効果?)	

観光ルート案				
班名称	チーム・ディーン			
対象となる観光客像				
観光スポット	おおまかな場所・住所			
1	えびす商店街	倉敷市阿知2丁目	スポット選択の狙い・なぜここに立ち寄らせたいのか	あれば良いと思うICT機器もしくは技術
3	観龍寺	倉敷市阿知2丁目	食べ歩きスポット。	日本語案内、現金以外の買い物、クーポン
4	阿智神社(阿智の藤)	倉敷市本町12-1	月1のお茶会による日本文化体験。倉敷美観地区が見	お茶会の作法、観龍寺の看板を母国語で表示したい
5	平翠軒	倉敷市本町8-8	パワースポット(長寿、交通安全、学業など)。樹齢300~	阿智神社の歴史などが書かれている看板を母国語で表示したい、参拝方法・神様の名前
6	有鄰館	倉敷市本町2-15	各地のおいしいもの。	日本語案内、現金以外の買い物
7	竹宝堂	倉敷市阿知2丁目25-31	しあわせプリン。	行列が出来るため、整理券が発行されるシステム
8	あずみ(そば)	倉敷市中央1-1-8	しあわせはにわ。備前焼。	話す言葉を翻訳
			こだわりの手打ちそば。	こだわりのそばの食べ方

観光ルート案				
班名称	チームふおい			
対象となる観光客像				
観光スポット	おおまかな場所・住所			
1	倉敷小町	倉敷市阿知三丁目3-1大橋ビ	スポット選択の狙い・なぜここに立ち寄らせたいのか	あれば良いと思うICT機器もしくは技術
2	サンドウィッチ、ジュ	倉敷市阿知3丁目13-1	日本としての着物、倉敷としてのデニムを体験する	全体的に言語が困難
			倉敷中央通りに観光客を呼び込む為	財布を持たなくてもいいようにお財布ケイタイ的なサービス

3	倉敷物語館(人力車)	倉敷市阿知2丁目23-18	美観地区を一周出来る(担当者が英語を話せる)	
4	橋香堂	倉敷市阿知2丁目19-28	倉敷名物であるむらすずめを食べる	
5	川舟	倉敷市中央1-4-8	倉敷の歴史的な街並みをゆっくりと見る	
6	たい焼き本舗	倉敷市阿知3丁目22-25	倉敷中央通りより西側に行かせる為	
7	たこまる	倉敷市阿知3丁目14-1	地元民との交流を楽しみつつたこ焼きを食べる	
8	木庵	倉敷市川西町18-23	古民家の趣深い空間で和食を楽しむ	
9	倉敷ロイヤルアート	倉敷市阿知3丁目21-19	倉敷中央通りより西側にあるから	

観光ルート案				
班名称	チーム男			
対象となる観光客像	SNSに写真を上げて反応を貰いたいアジア人観光客			
観光スポット	おおまかな場所・住所	スポット選択の狙い・なぜここに立ち寄らせたいのか	あれば良いと思うICT機器もしくは技術	
1	ビンテージ まるゆえ	えびす通り商店街	外国人にインターネットで静かなブームになっている	駅から道案内
2	肉のいろは	えびす通り商店街	コロッケが安い	言葉の翻訳 + コロケに何の肉が使われているか
3	えびす饅頭	えびす通り商店街	饅頭が安い	言葉の翻訳
4	いがらしゆみこ美術	アイビススクエアの北側	お姫様体験	日本語で書かれた説明を翻訳する
5	Mt専門TANE	アイビススクエアの前の通り	マスキングテープはお土産として珍しい?	言葉の翻訳
6	倉敷デニムストリート	川沿い	デニムまんはインスタとかで受けそう	
7	日本郷土玩具館	川沿い北方向すぐ	近場で時間をつぶす	
8	くらしき桃子倉敷本店	乗船場の近く	岡山県がパフェで町おこしをしようとしている	メニューが何なのか翻訳
9	川舟に乗る	川船乗船場	最後ぐらいは倉敷感がほしい + 景観がいい	

観光ルート案				
班名称	チーム女			
対象となる観光客像	20~40代欧米女性			
観光スポット	おおまかな場所・住所	スポット選択の狙い・なぜここに立ち寄らせたいのか	あれば良いと思うICT機器もしくは技術	
	くらしきトリックアート	倉敷市中央1丁目1-7	ジャパニーズニンジャを体験	フォトコンテスト開催
2	大原美術館	倉敷市中央1丁目1-1-15	美観地区といえばここ	VRとか
3	中橋	倉敷市中央1丁目4	フォトスポット	スタンプラリー的なアプリクーポンとかに
4	豆吉本舗	倉敷市本町4-1	お土産にピッタリ	商品説明を母国語で、現金以外での支払い
5	スペースみき	倉敷市中央1丁目6-8	焼き物等が展示販売	何の展示をしているか外から分かるの良い(入りづらい)、母国へ配達したい
6	果物小町	倉敷市中央1丁目4-22	竹林を臨むテラス席	商品説明を母国語で、インターネット接続
7	土手森、mt専門店等	倉敷市本町5-31	地酒やそば・うどん、マスキングテープなどの特産品	母国へ配達したい
8	倉敷デニムストリート	倉敷市中央1丁目10	次の日の児島観光へとつなげる	児島のデニムストリートと連動した企画
9	隠れ宿Yujii-inn	倉敷市中央1丁目10-13	日本の古き良き家の雰囲気を楽しむ	
10	その他			同郷の人の食ベログ的なまとめサイト

倉敷着物小町  
KURASHIKI KIMONO KOMACHI



<http://www.kinenbi-kurashiki.jp/plans/kimonokomachi1.html>

① 倉敷着物小町

着物 浴衣 姿で美観地区に  
散策できるレンタル着物サービス。  
倉敷が誇る「児島産デニム」で  
仕上げたデニム着物 浴衣  
あり！時間帯はDAYプラン  
(9:00-18:00) NIGHTプラン  
(15:00-翌日(20:00)のどちらか選  
べます！



<http://www.kinenbi-kurashiki.jp/plans/yurinan2.html>

⑩ 有隣庵

古民家ゲストハウス。日本  
全国や海外から集まるゲスト  
と、樹齢900年のチキンの  
テーブルを囲んで交流を  
楽しむ！大人気のしめおせ  
フクリが食べられるワッ  
コッタ！

⑨ 倉敷町家如竹堂

350種類以上のマスキングテープ  
がずらり！可愛いデザインの  
マスキングテープを使ったオリジナル  
紙袋もつくりたい！体験  
コーナーあり！倉敷限定  
マスキングテープも手に入れ  
よう！



<http://mochoku.906.jp/>

② くらしき川舟流し

かつて物資を積んだり川舟  
の往来でにぎわった倉敷川。  
ゆったりと進む舟に酔って下流  
を眺める白壁の町並みは  
川流しならでほ！チケットは  
倉敷館で購入できる。



<http://kankou.kurashiki.jp/recommend/funenagashi/>

③ 石とガラスの打凸凹堂

天然石アクセサリーのお店。  
種類豊富でお気に入りの  
ものが見つかるはず！気に入った  
天然石のパーツやビーズを使って  
オリジナルアクセサリーも作れる！



<http://www.tanzawa-net.co.jp/shop/19.html>

④ デニムストリート

倉敷の児島地区が国産デニム  
発祥の地であることにちなみ、  
デニム製品、デニム製の小物  
雑貨などを取りそろえている。  
フードコートでは、デニムにちな  
び青色の「デニムバーガー」「デニ  
ムソフト」などが食べられる！



[www.okayama-kanko.jp](http://www.okayama-kanko.jp)

⑤ 廣栄堂

しとやかな雰囲気でお親しみやす  
く明るいお店。岡山名物の  
きびだんごを食べよう！  
きびだんご以外にも岡山名物  
の和菓子がたくさん。



<http://www.kurashiki-tabi.jp/buy/cat/wagashi/>

⑥ 備中そばやぶ

倉敷では数少ないそばの名店  
のひとつ。利尻昆布から  
手間ひまかけてとれた秘伝  
のダシは風味豊か！  
コシの強いそばと相性抜群！



[http://hitosara.com/blog\\_33001488/](http://hitosara.com/blog_33001488/)

⑧ 備前焼ゼリー  
倉敷一陽堂

1階は、一陽堂の作品や  
一陽堂とゆかりの深い作家の  
作品を中心に扱うお店。  
2階は備前の器で抹茶碗  
を楽しむ喫茶コーナー！



<https://tabelog.com/okayama/A3302/A330201/33010638/>

⑦ くらしき桃子 (倉敷店)

倉敷川沿いに建つ町家を  
リノベした店内では、果物を  
使ったお土産を購入したり、  
ジュースやドリンクなどを作  
り出すことができる。2階のカフ  
エスペースでは、旬の果物を盛り  
込んだ自家製スイーツが  
楽しめる！



<http://www.kurashiki-tabi.jp/buy/7443/>



着物で  
食べて歩く旅

# 資料 9

## ①ヒョウ猫の森

倉敷の猫屋敷2階ベンガルネコオンリーで触れ合い、写真撮影OK!  
(フラッシュ現金)  
人懐っこいネコたちに癒されます

## ②倉敷フクロウの森

フクロウと触れ合えるのが珍しい。一緒に写真も撮れます。  
②くらしきトリックアート迷宮館

倉敷いろはに小路の一番奥にあり、「忍」コーナーで忍者の世界に入り込んだり、モナ・リザと握手ができるなど面白い写真が撮れます

## ③大原美術館

エル・グレコの「受胎告知」をはじめに、美術の教科書に載るような、有名西洋芸術や日本、東洋、オリエント芸術を多く展示している。

## ④三宅商店

古民家の雰囲気を残したまま、デザイン性をもった作りになっている。自然のサイクルにあった暮らしを体感しながら、懐かしくほっこりできる空間。

季節ごとに違った種類が楽しめる料理であり、見て楽しむ、食べておいしい。

# ◎動物に癒される美観地区



## ⑧美観neko

倉敷駅から徒歩7分ネコとふれ合える“癒しの空間”を提供。1人でも男性でも気軽に入ることができる  
30/60/90分のコースがある。  
写真撮影OK  
ごはんタイムやおやつタイムなどもある

## ⑦倉敷自然史博物館

瀬戸内海、高梁川流域に生息した生き物をわかりやすく紹介。標本や精巧につくられたレプリカが多く展示しており、それらを活用して岡山県の動植物、そしておもちゃにいたるまで紹介されている。

## ⑥茶房みなとや

おばあちゃんちに来たと思えるような、のんびりとした店内、ペットと一緒に入店可能。おばあちゃんが手作りであずきを炊いて作った「ぜんざい」や、夏限定でお餅のかわりに冷たいアイスが入った「クリームぜんざい」など季節によって楽しめるメニューになっている。

## ⑤互茶

お茶と手ぬぐいの日本茶カフェ。  
お茶、手ぬぐい(急須なども多少あり)の販売を行っており、おいしいお茶を飲むこともできる。  
手ぬぐいはオーソドックスな柄からかわいい動物柄まで幅広い品揃え。



# 資料10 インスタ女子がゆく オシャレくらしき旅



## ■常衛門食堂■

隠れ家カフェでおまかせ定食が人気。日本庭園も素敵でゆっくりできる。

・1h  
・ちょいレア



## ■YAMAU coffee stand■

2016年9月オープン。イートインベンチがある。休憩に◎。ラテアートを写真に◎。

・15m ・ちょいレア



## ■デニムストリート きやら工房■

デニム生地のみいぐるみや雑貨を販売。入り口に日付をもったクマがいてフォトスポットに◎。

・30m ・一般的



## ■愛美工房・キャンドルワールド■

アイピースクエア内。陶芸体験やキャンドルの手作り体験ができる。

・2h ・一般的



## ■倉敷屋しらかべ店■

数量限定の青いプリン・青いビール！

・15m ・一般的



## ■くらしき桃子■

岡山特産果実を使ったスイーツが楽しめる。季節に合わせたパフェも人気。

・30m ・一般的



## ■FatherChristmas■

年中クリスマス製品を取り扱う珍しい店。寒い季節は特製ホットチョコレートが人気。

・15m ・一般的



## ■よもぎ蒸しサロン Shana■

美観地区の自然の中でよもぎ蒸しでリラックス。

・1.5h ・ちょいレア



## ■UramadO■

2016年8月オープン。倉敷初の革製品の専門店。

・15m ・レア



## ■如竹堂■

マスキングテープの品揃えが豊富な文具店。

・15m ・ちょいレア



## ■林源十郎商店■

工房・ショップ・飲食店など8店舗を併設し様々な衣食住に関するアイテムを販売。

1h ・一般的



## ■Boulangerie mugi■

1階はパン屋、2階はカフェ。素材本来の風味・香りを生かしたパンが有名。

・30m ・一般的



## ■café bar&zakka ANTICA■


朝11:00から夜3:00まで営業しているカフェ。2階にはアンティークショップも。インテリアやお皿がかわいい◎。

・1.5h ・一般的

## 【ICT】

マップに実際に行った人の写真や口コミを表示してくれる機能。ルートを図上に表示してくれる機能。

【時間】 約7時間



E班 観光ルート案  
— 倉敷八十八ヶ所霊場を訪ねて —

岡山大学 文学部人文学科 3年



**対象観光客像：**  
欧米系バックパッ  
カー20~40代

**滞在時間：**1日  
(9:00~宿泊)

**—倉敷八十八カ所霊場  
を訪ねて—**

- 9:00~  
**Boulangerie mugi**  
パン屋さんで軽く朝食を
- 10:00~  
**夢空間はしまや**  
お抹茶でひとやすみ
- 12:30~  
**おにぎり茶屋**  
お昼はテイクアウトした  
お弁当を向山公園で
- 18:00~  
**おばんざい 野の**  
落ち着いた雰囲気のお店で  
お酒と音楽とディナーを
- 20:00~  
**かくれ宿 Yuji-inn**  
今晚はここで1泊

# Boulangerie mugi



7:30~19:00

無休

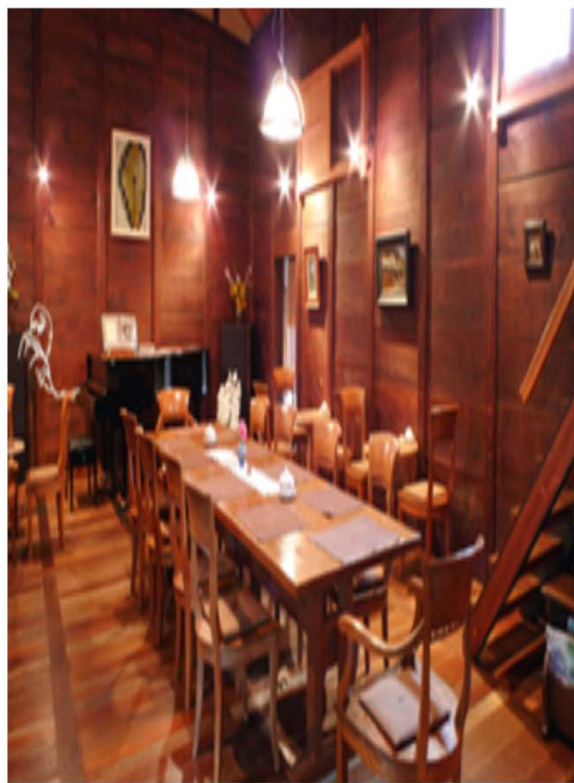
予算：500円～

2階は **café mugi**

(8:30~18:00)

- ✓ 約50種類のパン！
- ✓ ゆったりとした時間が流れる大人のくつろぎカフェ

# 夢空間はしまや



10:00~17:00

定休日：火曜日

予算：500円～

- ✓ 築120年の米蔵を改装したカフェ/ 登録文化財に指定
- ✓ 抹茶（和菓子付き/ 500円）でひとやすみ

[http://www.hashimaya.com/salon\\_hashimaya/](http://www.hashimaya.com/salon_hashimaya/)

# おにぎり茶屋



10:00~17:00 (お持ち帰り)

11:00~16:30 (店内でのお食事)

定休日：毎週火曜日・  
毎月第三水曜日

✓ すべての料理に岡山県産朝日米を使用

<http://www.onigiri-chaya.com/>

# おばんざい 野の



18:00~24:00

日曜・不定休

予算：3000~4000円

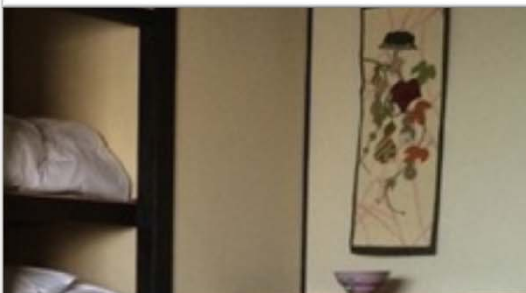
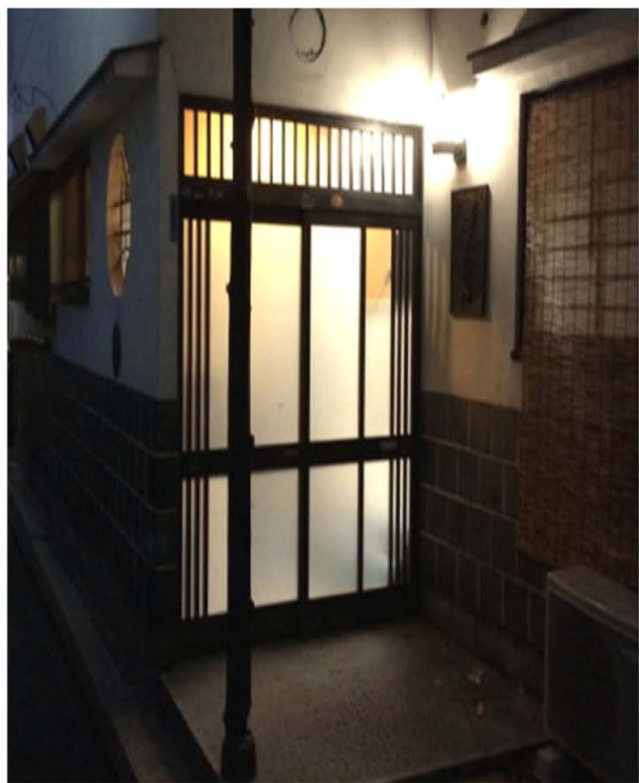
通りからは見えない隠れ家的なお店

カウンターがメインだがテーブル席もあり

店内は薄暗く、落ち着いた雰囲気

<http://obansai-nono.com/>

# かくれ宿 Yuji-inn



ゲストハウス風の旅館

チェックインは  
16:00~22:00まで

チェックアウトは11:00まで

予算：

1人 -3,240円

4人 -11,111円

✓ 1階に共有スペース・食  
堂あり！

[http://yuji-inn.com/?page\\_id=81](http://yuji-inn.com/?page_id=81)





## 参考サイト

「倉敷八十八ヶ所霊場巡り」(2005)

<<http://www.geocities.jp/hanaara/sekibutu33/kurasiki88.htm>> 2017年1月22日アクセス

「倉敷八十八カ所霊場巡り」(2006)

<[http://www.geocities.jp/kimagure\\_doragon/kurasiki88-01.html](http://www.geocities.jp/kimagure_doragon/kurasiki88-01.html)> 2017年1月22日アクセス

「倉敷八十八か所霊場巡り1・2」(2012)

<<http://ameblo.jp/komasa01/entry-11195180706.html>> 2017年1月22日アクセス

合歡

しあわせ

大人気





### ① 倉敷川沿い

季節ごとに景色が美しい  
ため訪れるのが2度目  
以降の人々も楽しめる！  
お店にも寄りつつ1時間  
ほどがちょうど。

### ⑧ ~商店街~

ヒロチ商店街を  
のんびり散歩♪  
食べ歩きも楽しい！  
(お好み焼きやコロッケ  
など)

### ⑦ ~竹宝堂~

備前焼と竹の器が  
店名の通り竹の器が  
お茶の淹れ物にはお茶  
の淹れ物と一緒に楽しむ  
お茶の淹れ物と一緒に楽しむ  
お茶の淹れ物と一緒に楽しむ

### ⑥ ~観龍寺~

高台に位置しているため  
景色がよい！美観地区  
一帯を見下ろすことが  
でき、白い瓦や茶会  
(不定期開催)などもあり！

### ⑤ 阿智神社

様々な神様が集まる  
神社に「阿智」の  
景の天然記念物である  
「阿智の藤」など、見どころ  
もたくさん！

### ④ ~互茶~

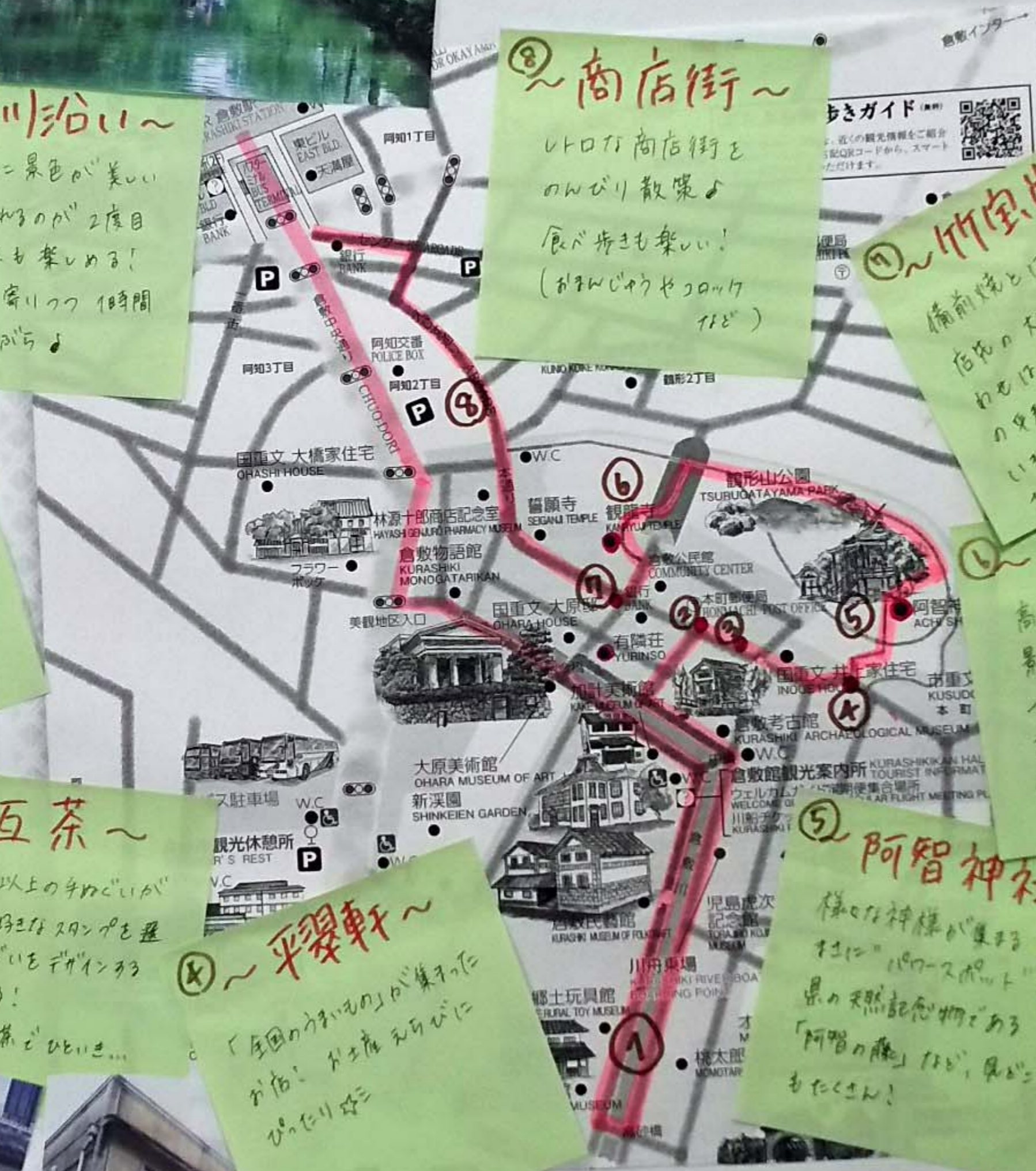
200種類以上の牛乳が  
買える♪ 好きなドリンクを  
自分で牛乳をデザインする  
こともできる！  
おいしいお茶もいっぱい...

### ⑩ ~平楽軒~

「全国の和紙の」が集まる  
お店！ 和紙を元手に  
いろいろな...

### ② ~有鄰庵~

人気メニューの「お茶漬け」  
「お茶漬け」が軽めの昼食。  
展覧会も開催している！  
「お茶漬け」も楽しめる！



## 【アンテナ】 ★...若者目線で観光プランを（岡山県倉敷市）

17/02/08 07:30 KP025

川沿いの情緒ある町並みが人気の岡山県倉敷市。県外の観光客に長く滞在してもらおうと、市は岡山大学と連携し、新たな観光モデルの検討に乗り出した。学生はフィールドワークを通じて若者目線で観光プランを提案。市はツアーやパンフレットへの反映を目指す。

同市の美観地区は、白壁と格子窓の町並みで知られ、町家を改築したギャラリーや飲食店も多く、年間300万人以上が訪れる。しかし観光客の約61%は日帰りで、平均滞在時間は3.6時間。広島や四国に行く途中に寄る「通過型」が大半で、滞在時間をいかに延ばすかが課題だ。

市は体験プログラムなどを充実させた「滞在交流型」観光地を目指し、「県外出身者がいて、若い感性を持つ大学生の発想を取り入れたい」と岡山大に協力を依頼。文学部の北川博史教授と地理学専攻の学生が関わることになった。

昨年11月から、2～3年生と大学院生の25人が9グループに分かれフィールドワークを実施。観光客や商店に聞き取りを行い、訪問目的や滞在時間などのデータを収集。ターゲットの観光客層を設定し、観光スポットや飲食店などを回るプランを組んだ。



観光客に聞き取りをする岡山大学の学生 = 2016年11月24日、岡山県倉敷市（川村碧撮影）



商店街の観光スポットを検証する学生 = 2016年12月2日、岡山県倉敷市（川村碧撮影）

内容を磨き上げるため、互いのプランを交換し、他者の目でチェックすることも忘れない。2年生の女子学生2人は、写真撮影を趣味とする外国人観光客向けプランを検証。JR倉敷駅を出発して商店街や神社、川舟体験などが盛り込まれたコースを回り、撮影スポットは魅力的か、回りやすいかなどを検証した。「神社は撮りがいいがそう」「昔ながらの商店街は興味を引くかも」と評価する一方、回る順序や土産店は改善点があった。

今年1月に発表した最終プランで、あるグループは手軽に写真が共有できるアプリ「インスタグラム」の活用を提案。

撮った写真を観光客自身にインターネッ

ト交流サイト（SNS）で拡散してもらえると訴えた。他にも、江戸時代末期に整備されたという「倉敷八十八カ所霊場」を巡るスタンプラリーや、着物でそぞろ歩きを楽しめるコースなどを挙げた。



市ではフェイスブックやツイッターの公式アカウントはあるが、イベント告知などにとどまっている。観光課担当者は「写真アプリの存在は知っていたが、どのように観光と結び付けたらよいか参考になった」と興味津々で、「SNSの力を生かし、観光客が観光客を呼び込む拡散の仕掛けをどうやってつくるかがこちらの仕事だ」と意気込む。市は今回のプラン案を基にツアーを企画。学生に試してもらい、写真や感想をSNSで広げる案などを検討中だ。

北川教授は「試みとしては良かった。実際に現場を歩き、プランを練り、プレゼンする過程には教育的効果もある」と語る。観光課担当者も「行政の枠にとらわれずに発想を出してくれた」と評価。17年度も北川教授らと連携し、より現実的なプランを企画していく方針だ。  
(了)

(2017年2月8日／官庁速報)

※本印刷物は時事通信社 iJAMPサービスから印刷されました。



立案した観光プランを説明する学生 = 1月26日、岡山市 (川村碧撮影)